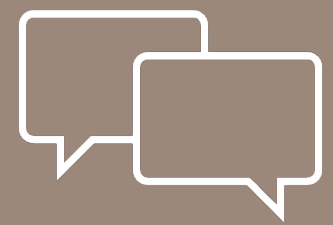


**SANTA  
ROSA**  
**FORWARD**  
Plan Our Future Together



# ¡BIENVENIDOS! COMITÉ CONSULTIVO DE LA COMUNIDAD - REUNIÓN #3

REUNIÓN VIRTUAL | 13 de diciembre, 2021



La Ciudad de Santa Rosa tiene el compromiso de crear un **ambiente totalmente seguro e inclusivo**. No toleraremos ningún discurso ni acción de odio y contamos con el personal adecuado para verificar que todos participen de manera respetuosa (o de lo contrario serán retirados). Si fuera necesario, también finalizaremos inmediatamente la reunión. Si la reunión se interrumpe, planearemos grabar otra presentación sin participantes, que se publicará en el sitio web del proyecto.

*El taller de hoy está siendo grabado*

# COMENTARIO PÚBLICO

BIENVENIDA Y ORDEN DEL DÍA

# CAC Reunión # 3 Orden del Día

- I. Bienvenida y Objetivos de la Reunión (5 mins)
- II. Actualizaciones del Proyecto (15 mins)
- III. Discusión: Cuaderno sobre Alterativas (55 mins)
- IV. Discusión: Comunidades Prioritarias de Equidad (20 mins)
- V. Discusión: El Segundo Conjunto de Eventos Comunitarios (20 mins)
- VI. Pasos siguientes y Cierre de la Reunión (5 mins)

# Equipo del Proyecto

## Personal de la Ciudad

Amy Lyle, Supervising Planner

Andy Gustavson, Senior Planner

Amy Nicholson, Senior Planner

Beatriz Guerrero Auna, Equity  
and Public Health Planner

Clare Hartman, Acting Assistant  
City Manager

## Consultores

Noe Noyola, MIG

Dan Amsden, MIG

Ana Padilla, MIG

Charlie Knox, PlaceWorks

Andrea Howard, PlaceWorks

Michelle Gervais, Gervais & Associates

# Miembros del Comité Consultivo de la Comunidad

Aaron Schreiber-Stainthorp

Ali Soto

Ana Stevens

Andres Vigil

Anne Barbour

Annette Arnold

Delashay Carmona Benson

Erica Mikesh

Evette Minor

Jen Klose

Kevin Anderson

Lee Pierce

Lisa Joslen

Melanie Ahlers

Michael Cook

Omar Lopez

Patricia Thompson

Rituja Bhowmik

Ryan Tracey

Stephanie Manieri

Steven Spillman

# Comité Asesor Comunitario: Rol y Compromiso

El CAC es una parte clave de la estrategia de participación comunitaria.

**USTEDES** son nuestra conexión a la comunidad y ayudan al personal de la Ciudad.

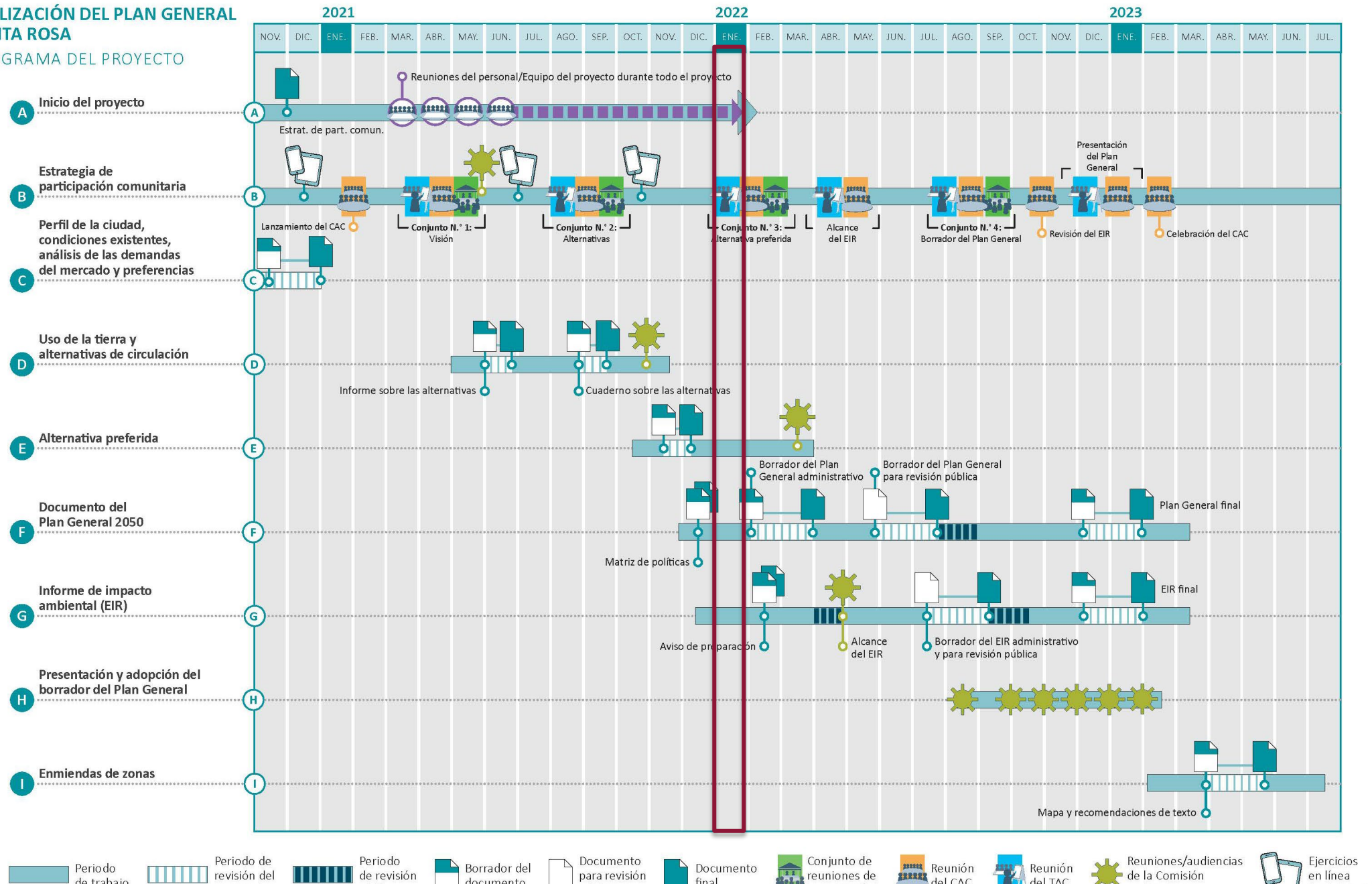




# Actualizaciones del Proyecto

# ACTUALIZACIÓN DEL PLAN GENERAL DE SANTA ROSA

## CRONOGRAMA DEL PROYECTO



# Conjunto de eventos de participación comunitaria n.º 1: Visión



# La Declaración de la Visión

“Santa Rosa es una comunidad **diversa, equitativa y sostenible** basada en el compromiso cívico que empodera a todos para proporcionar y apoyar **oportunidades equitativas y asequibles** para obtener vivienda, educación y empleos de alta calidad; disfrutar de vibrantes eventos culturales y artísticos; y vivir vidas saludables en vecindarios resilientes que se adapten al cambio social y ambiental”.

# Cuaderno sobre Alternativas



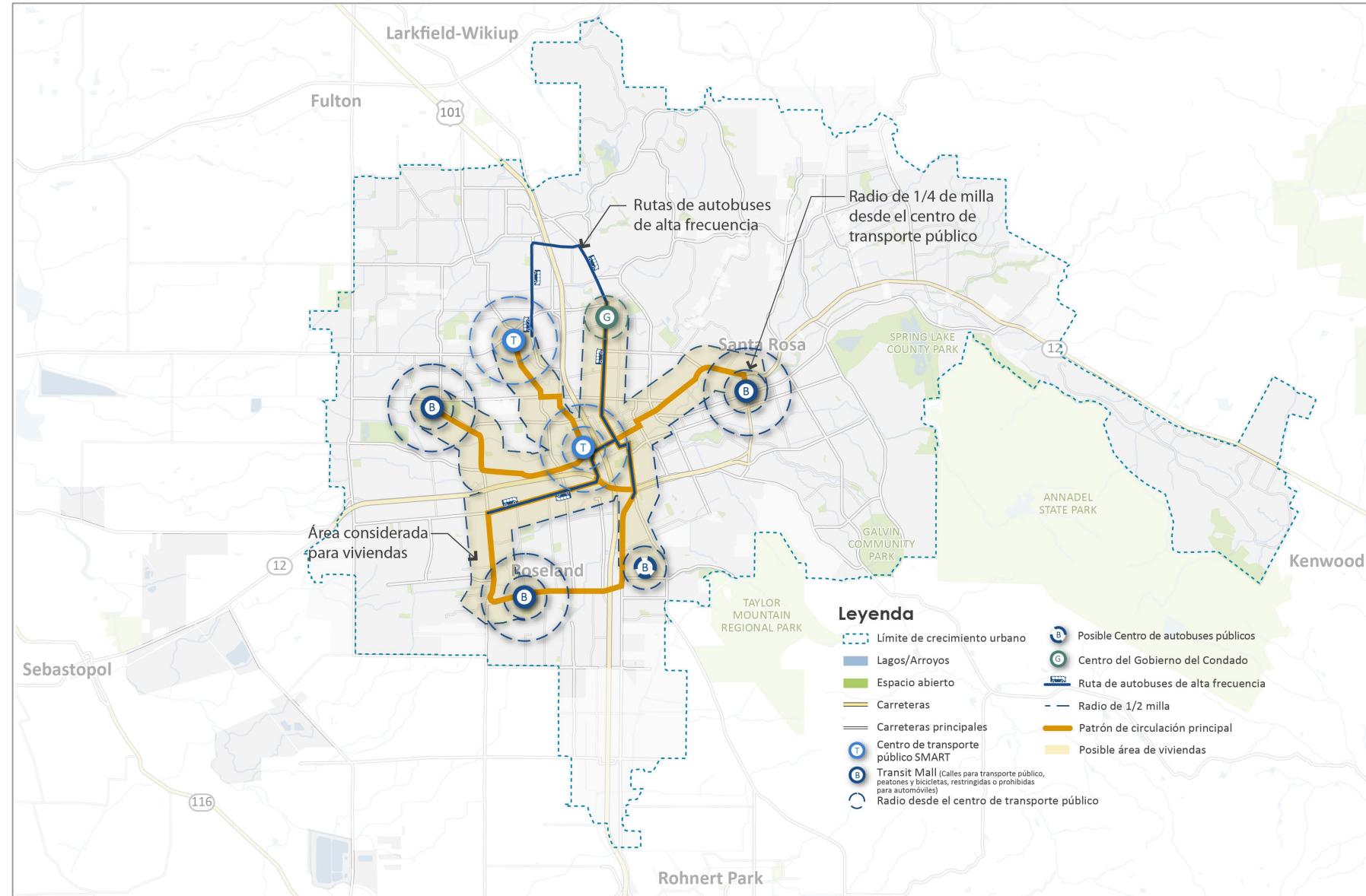
REVISIÓN PRELIMINAR DEL COMITÉ CONSULTOR DICIEMBRE DE 2021

# Alternativa 1

## Corredores Centrales

Esta alternativa se concentra en el futuro crecimiento comercial y residencial cerca del centro de la ciudad y a lo largo de los corredores centrales que están conectados a las instalaciones de transporte público.

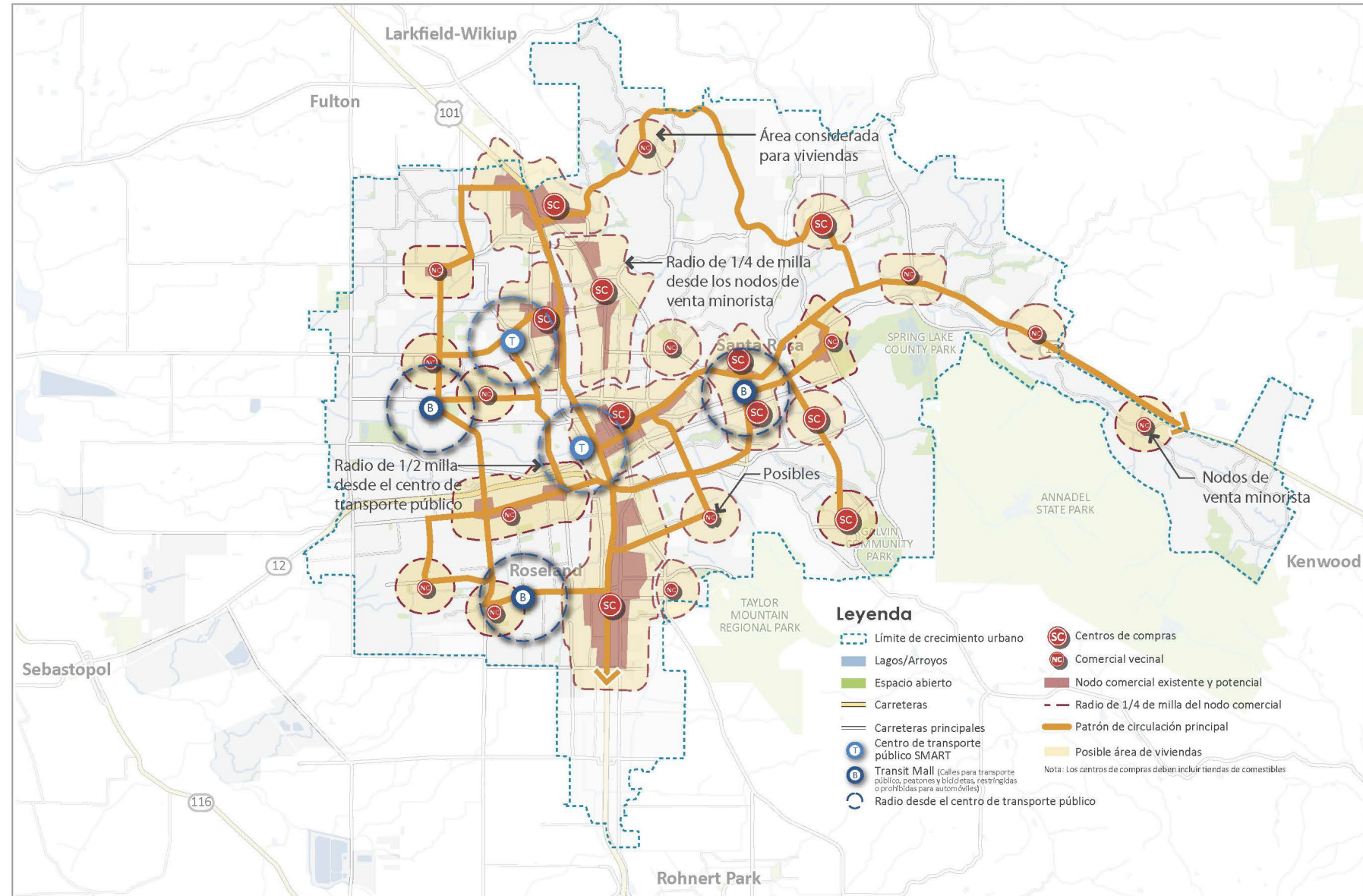
La mayoría de las necesidades de la comunidad, como empleos, venta minorista y servicios comerciales, se pueden satisfacer en o cerca de la parte central de la ciudad.



# Alternativa 2: Calles Principales de los Vecindarios

Esta alternativa concentra viviendas, empleos y destinos comunitarios a lo largo de corredores clave y en centros comunitarios.

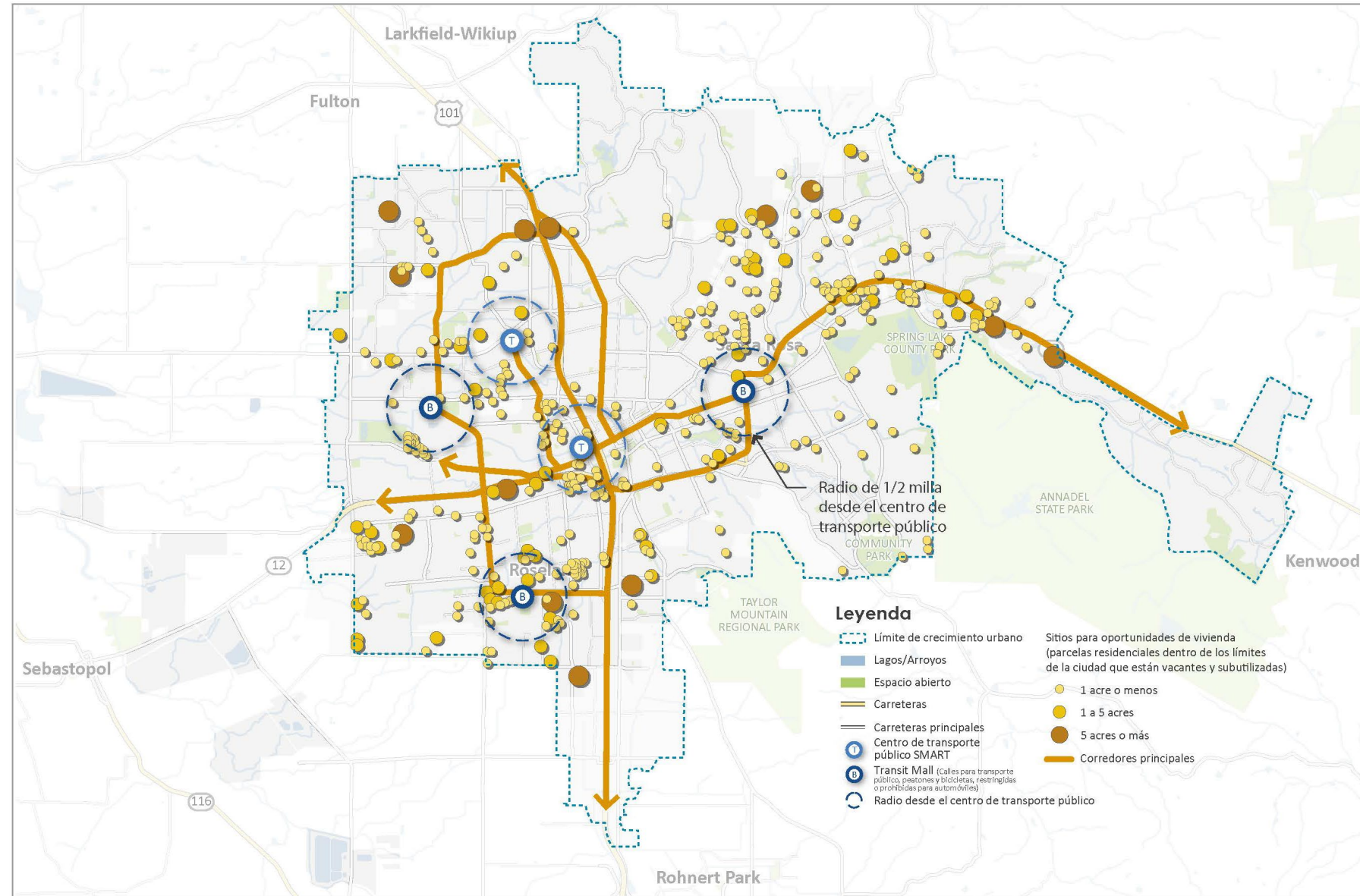
Casi todos los residentes tendrían acceso conveniente a muchas necesidades diarias a poca distancia a pie o en bicicleta, lo que reduciría la necesidad de la mayoría de los viajes diarios en vehículo o autobús por la ciudad.



# Alternativa 3: Viviendas distribuidas

Esta alternativa distribuye nuevos dúplex, trí-plex, patios y tipos similares de hogares por toda la ciudad en parcelas que pueden albergar nuevas viviendas.

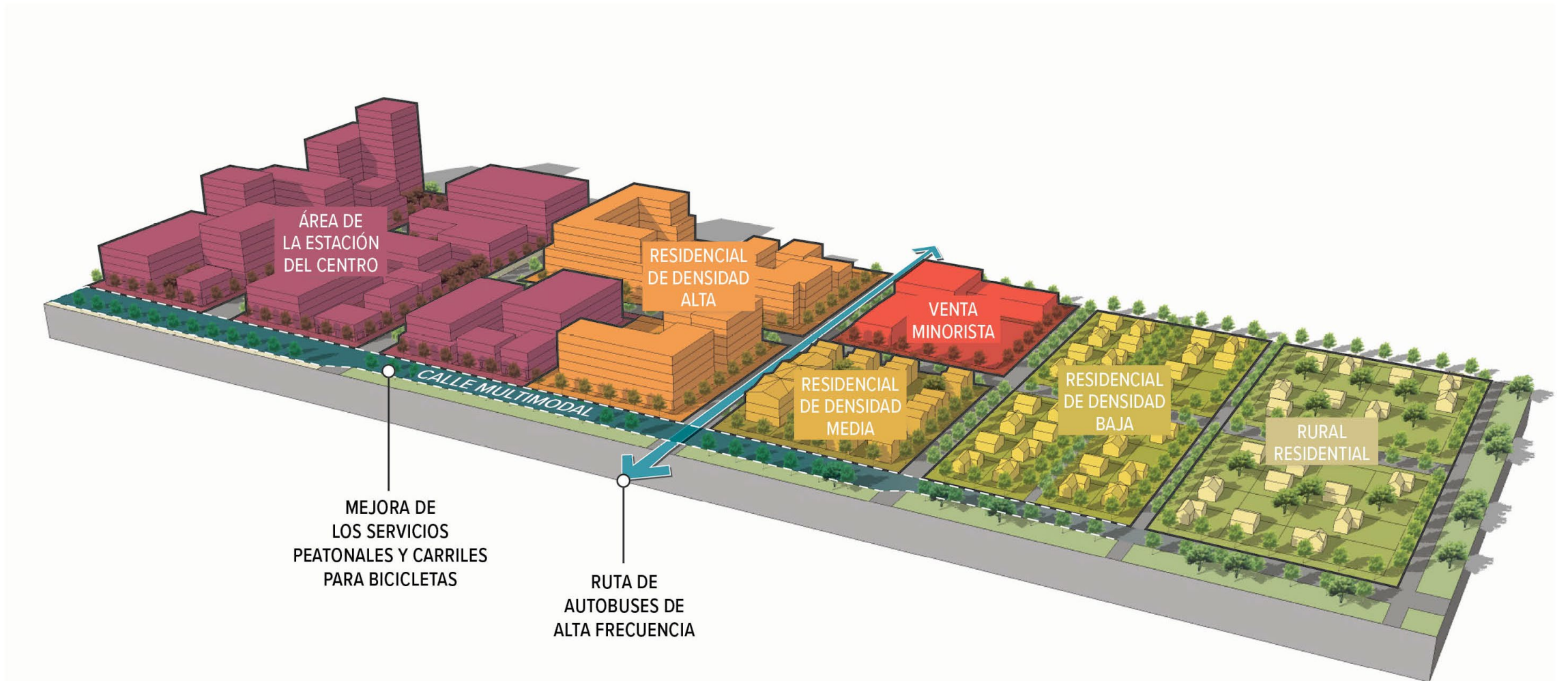
Dado que las nuevas viviendas se distribuyen en cada vecindario, los residentes a menudo podrían necesitar viajar en vehículo privado o autobús para acceder a la mayoría de los bienes y servicios diarios.



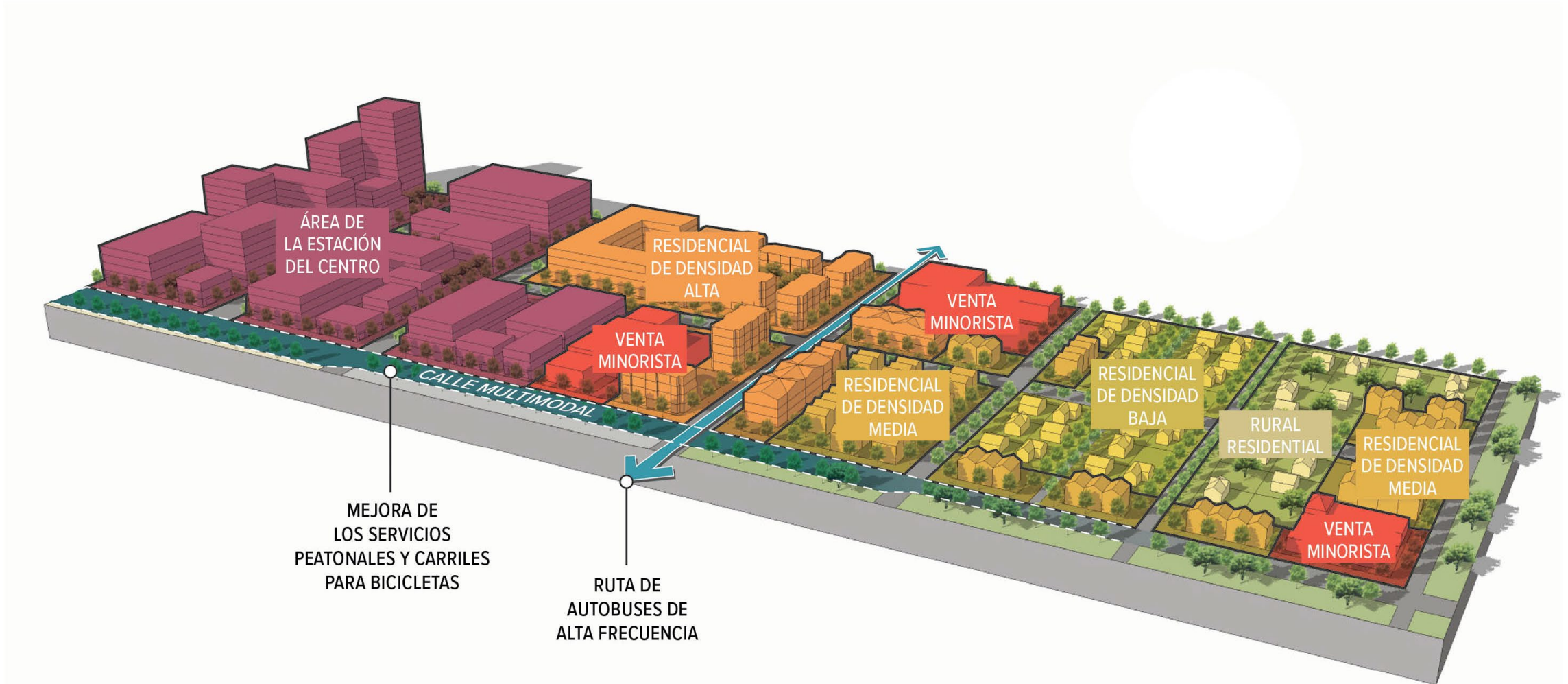


# Alternativa 1

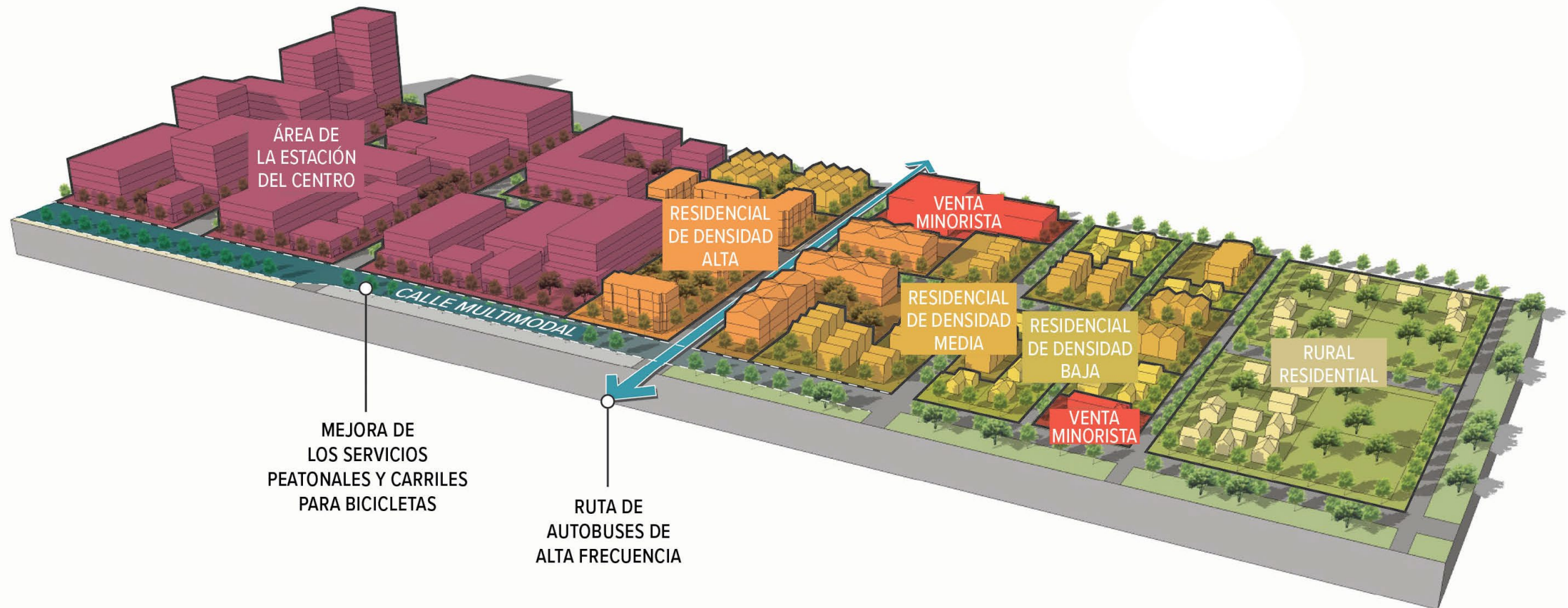
## Corredores centrales



# Alternativa 2: Calles principales de los vecindarios

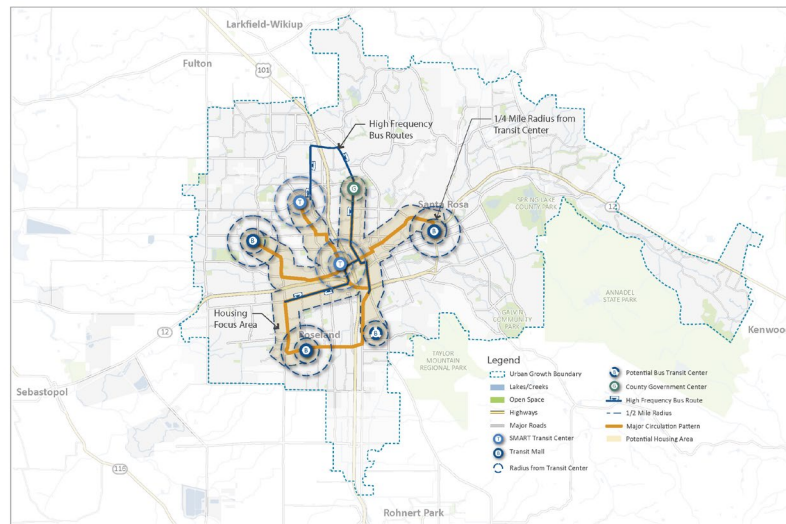


# Alternativa 3: Viviendas distribuidas

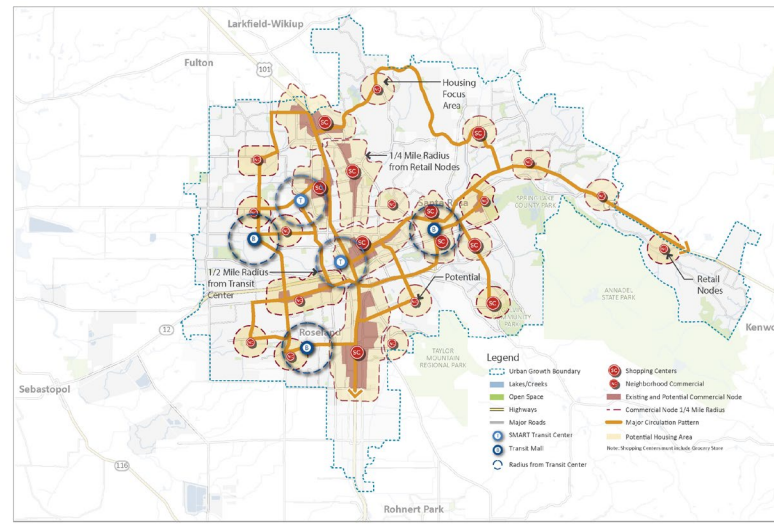


# Alternatives Evaluation

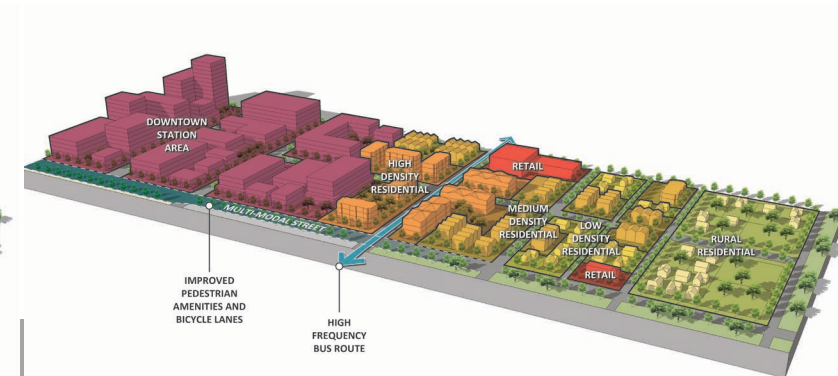
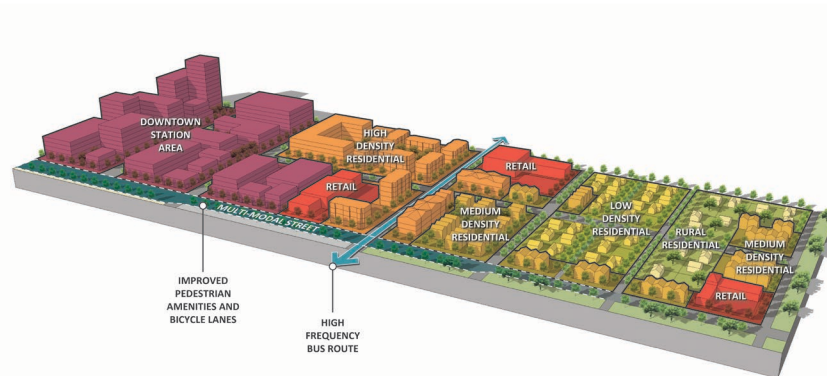
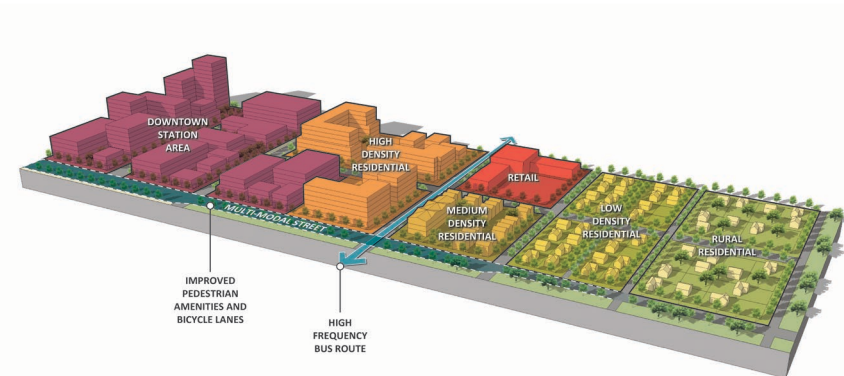
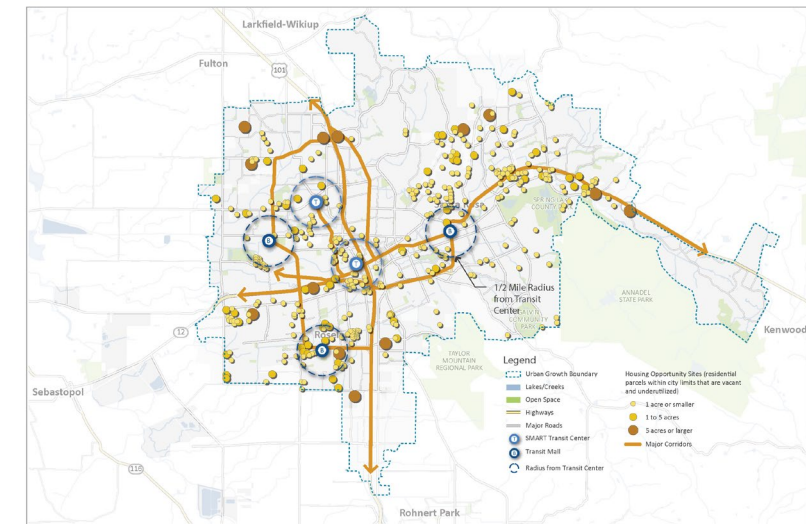
Alternativa 1:  
**Corredores Centrales**



Alternativa 2: **Calles Principales de los Vecindarios**



Alternativa 3:  
**Viviendas distribuidas**



# Economía y Vivienda

## Crecimiento pronosticado

**36,000**  
NUEVAS VIVIENDAS



AUMENTO DEL  
**50%**  
72 MIL VIVIENDAS HOY

**1 millón**  
DE PIES CUADRADOS DE  
COMERCIOS MINORISTAS



AUMENTO DEL  
**5%**  
20 MILLONES DE PIES  
CUADRADOS HOY

**2 millones**  
DE PIES CUADRADOS  
DE OFICINAS



AUMENTO DEL  
**50%**  
4 MILLONES DE PIES  
CUADRADOS HOY

**1.5 millones**  
DE PIES CUADRADOS  
PARA INDUSTRIAS



AUMENTO DEL  
**25%**  
6.5 MILLONES DE PIES  
CUADRADOS HOY

## Economía y comparación de la vivienda

### Alternativa 1: Corredores centrales



- ▶ El nuevo desarrollo de viviendas y unidades comerciales se concentra en y alrededor del centro de la ciudad y a lo largo de líneas de transporte público clave que se extienden desde el centro de la ciudad.
- ▶ Los comercios adicionales en el centro están equipados para servir a un mayor número de clientes, lo que potencialmente limita el crecimiento de negocios en otras partes de la ciudad.
- ▶ El espacio para oficinas en el centro capitaliza el acceso a la autopista y al transporte público, al apoyar la capacidad de atraer empresas más grandes y basadas en el conocimiento, el gasto en los restaurantes del centro y la demanda de nuevas viviendas cercanas.



¿Dónde deberíamos alentar la creación de nuevos empleos, el comercio minorista, la vivienda unifamiliar y la vivienda multifamiliar?

### Alternativa 2: Calles principales de los vecindarios



- ▶ El crecimiento de la vivienda y el comercio está enfocado en los centros comerciales vecinales y a lo largo de los corredores comunitarios.
- ▶ Los centros de compra en toda la ciudad apoyan un mayor número de tiendas pequeñas con frente a la calle que atienden a los residentes que viven cerca.
- ▶ El espacio para oficinas en toda la ciudad alberga empresas que dan servicio a los hogares locales, como agentes de seguros, contadores y servicios médicos.

### Alternativa 3: Viviendas distribuidas



- ▶ La vivienda y otros usos comerciales en toda la ciudad crecen proporcionalmente donde existen hoy en día.
- ▶ Los residentes pueden necesitar o preferir viajar a tiendas minoristas más grandes, lo que podría limitar las nuevas tiendas minoristas de menor escala en algunos vecindarios.
- ▶ El crecimiento de las oficinas ocurre en las ubicaciones actuales para servir a las nuevas viviendas.



¿Es importante el acceso cercano a las compras, incluso caminando y en bicicleta, patinetas, etc., o está bien que la vivienda esté más separada de los usos comerciales?

# Desarrollo eficiente y sostenible

## Millas recorridas en vehículos (VMT) y sostenibilidad

Las **millas recorridas en vehículos** (VMT) por población de servicio incluyen todos los viajes diarios realizados hacia y desde los destinos de Santa Rosa por los residentes y los empleados de trabajos con sede en Santa Rosa. Esta medida integral da cuenta de todas las VMT generadas por los diversos usos del suelo en la ciudad.

**24** *VMT existentes*  
*por población de servicio*

**23** *VMT proyectadas*  
*por población de servicio*

## Aumento de la proporción de viajes a pie, en bicicleta o en transporte público

Las VMT y las proyecciones concernientes a **caminar, andar en bicicleta y usar transporte público** no tienen en cuenta ningún proyecto de mejora futuro. Las mejoras en la red de transporte, incluidos los senderos, los carriles para bicicletas y la frecuencia del transporte público, probablemente darán como resultado una dependencia de los vehículos privados incluso menor.



**Alternativa 1:**  
**Corredores centrales**

**HASTA 10%**



**Alternativa 2:**  
**Calles principales de los vecindarios**

**HASTA 5%**



**Alternativa 3:**  
**Viviendas distribuidas**

**HASTA 2%**



**¿Qué deberíamos hacer para apoyar mejor un futuro sostenible para Santa Rosa?**



**¿Qué inversiones en transporte le gustaría que la Ciudad haga para garantizar que sea fácil y agradable desplazarse?**

## Aspectos destacados de las alternativas

Las tres alternativas de desarrollo futuro:



Reducirían las millas recorridas por vehículos y las emisiones de gases de efecto invernadero asociadas en comparación con el Plan General actual.



Aumentarían la proporción de viajes en bicicleta, caminando o en transporte público en comparación con el Plan General actual.

- ▶ Incrementar la cantidad de residentes que trabajan desde casa podría reducir aún más las VMT en proporciones similares en cada alternativa.
- ▶ La cantidad de nuevas viviendas superará el número de nuevos empleos locales, por lo que algunos residentes nuevos pueden necesitar conducir para trabajar fuera de Santa Rosa.

En cada alternativa donde se produce desarrollo se prevé que el tráfico crecerá, aunque los modos alternativos de transporte y las políticas de la Ciudad pueden ayudar a frenar la congestión. Visite el sitio web del proyecto para obtener más información sobre el análisis del transporte de las alternativas, disponible en: [www.santarosaforward.com/Alts](http://www.santarosaforward.com/Alts).

## Movilidad y conectividad

Los avances en la red de transporte mejorarán la conectividad y ayudarán a reducir la dependencia de la comunidad de los vehículos de un solo ocupante y privados, lo que se logrará utilizando diferentes estrategias en cada alternativa:

### Alternativa 1:

#### Corredores centrales

La mayoría de las necesidades de la comunidad se pueden satisfacer en o cerca del área central de la ciudad. Las mejoras en la red de transporte conectan a las personas con el centro de la ciudad en un patrón de hub-and-spoke (centro y radio), mejorando el acceso en transporte público y bicicleta.

### Alternativa 2:

#### Calles principales de los vecindarios

La mayoría de los residentes nuevos viven cerca de los destinos a los que acuden diariamente como trabajos, tiendas y restaurantes. Se eliminan las separaciones en las aceras, y las ciclovías ampliadas conectan a los residentes con su corredor clave más cercano.

### Alternativa 3:

#### Viviendas distribuidas

Los residentes pueden necesitar viajar en vehículo privado o autobús para acceder a los bienes y servicios que necesitan. Se mantiene el patrón actual de calles, con mejoras específicas a lo largo de los corredores donde se planean las nuevas viviendas dúplex, triplex y multifamiliares. La red de bicicletas se amplía significativamente para hacer que los viajes a través de la ciudad sean más fáciles y seguros.

**¿Por qué algunas alternativas funcionan mejor que otras para diferentes peligros y problemas de seguridad?**

CARACTERÍSTICA DE PELIGRO/ SEGURIDAD	Alternativa 1: CORREDORES CENTRALES	Alternativa 2: CALLES PRINCIPALES DE LOS VECINDARIOS	Alternativa 3: VIVIENDAS DISTRIBUIDAS
Incendio forestal	Verde	Naranja	Amarillo
Inundaciones	Verde	Naranja	Amarillo
Terremoto	Amarillo	Naranja	Verde
Incendios causados por terremoto	Naranja	Amarillo	Verde
Derrumbes (terremotos, lluvias e incendio después de las lluvias)	Verde	Amarillo	Naranja
Calor extremo	Amarillo	Verde	Naranja
Evacuaciones	Naranja	Verde	Amarillo
Cortes de energía de seguridad pública (PSPS)	Amarillo	Verde	Naranja

Esta tabla compara el desempeño de cada alternativa con las otras para cada peligro o problema de seguridad. El desempeño para abordar estos problemas se clasifica como **verde** para el mejor, **amarillo** para el segundo mejor y **naranja** para el tercero mejor. La clasificación se basa en un análisis de dónde vivirán y trabajarán las personas en relación con la amenaza potencial. Visite el sitio web del proyecto para obtener más información sobre la seguridad y resiliencia de las alternativas, disponible en: [www.santarosafoward.com/Alts](http://www.santarosafoward.com/Alts).





Se espera que CAL FIRE amplíe los límites identificados de la interfaz urbana silvestre en el corto plazo. Las amenazas a las estructuras y las personas se pueden reducir con materiales ignífugos, el mantenimiento de las zonas silvestres circundantes y una planificación cuidadosa de la evacuación.



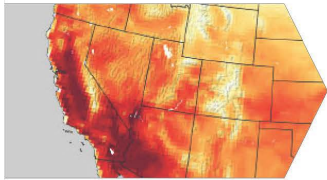
El riesgo de inundación se puede reducir mediante mejoras en la capacidad del drenaje pluvial



En la falla de Rodgers Creek hay un 33% de probabilidades de que se produzca un terremoto de magnitud 6.7 o mayor antes de 2050.



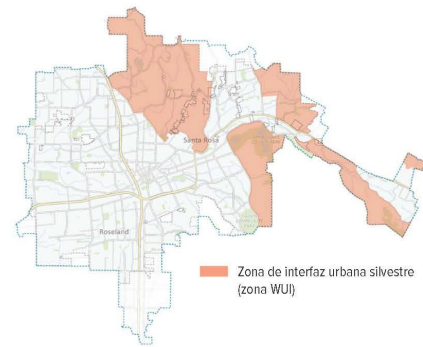
La **interfaz urbana silvestre**, donde las áreas no desarrolladas se encuentran con las áreas desarrolladas, generalmente tiene un mayor riesgo de incendios forestales. La interfaz urbana silvestre cubre partes del norte de Santa Rosa incluido Fountain Grove, y el este de Santa Rosa, incluidas áreas al este de Calistoga Road hasta el norte y el este de Summerfield Road al sur.



Las **islas de calor** son áreas urbanas que experimentan temperaturas más altas que las áreas no desarrolladas porque las estructuras urbanas, como edificios y carreteras, absorben y reemiten el calor del sol más que las zonas silvestres.

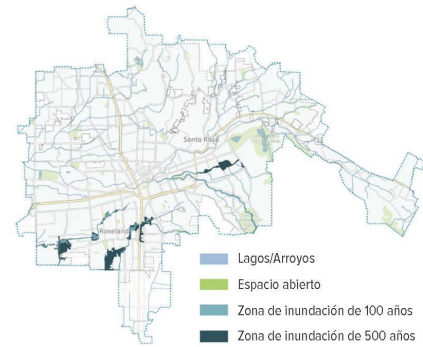


En un **terremoto**, el temblor se considera “**violento**” cuando las estructuras especialmente diseñadas sufren daños considerables, mientras que otras estructuras sufren un colapso parcial y los edificios se desplazan de los cimientos.



### Incendios forestales

Las áreas en rojo están dentro de la zona de interfaz urbana silvestre y son especialmente susceptibles a los incendios forestales catastróficos.



### Inundaciones

Las áreas en azul se encuentran dentro de las zonas de inundación de 100 o 500 años y son susceptibles a inundaciones periódicas.

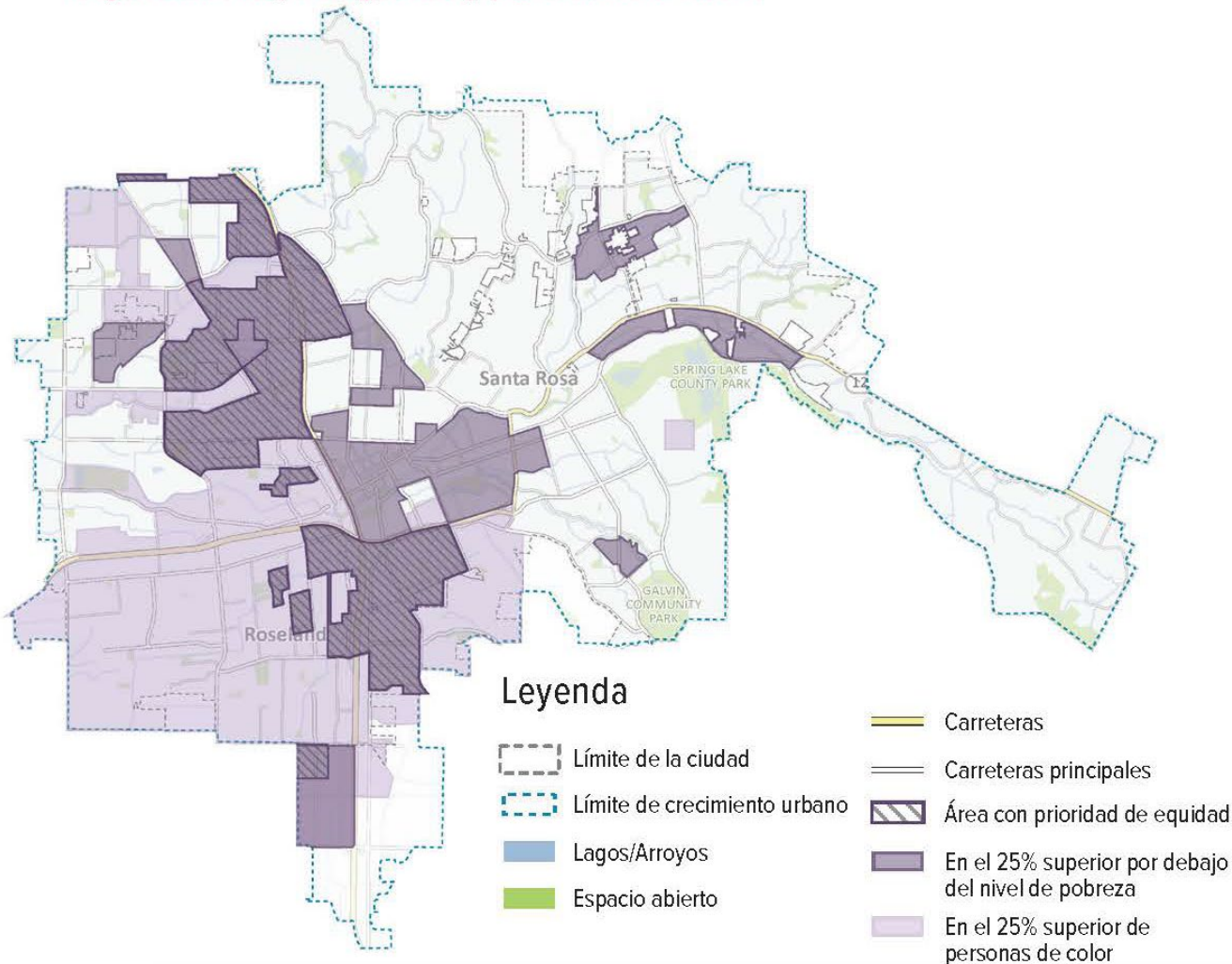


### Terremotos

Toda Santa Rosa es susceptible a los terremotos (verde claro), pero las áreas verde oscuro tienen mayor riesgo de temblores violentos y daños graves.

# Mapa de Equidad

Santa Rosa Adelante ha identificado **Comunidades con prioridad de equidad**, áreas en la ciudad donde se superponen las mayores concentraciones de hogares de bajos ingresos y personas de color.

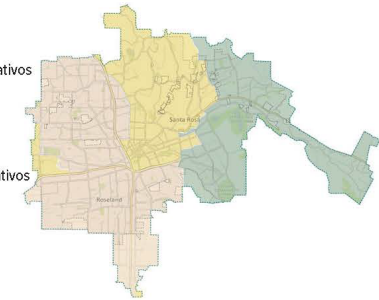


## Las personas de color y los hogares de bajos ingresos tienen mayores probabilidades de...

... vivir cerca de usos del terreno nocivos e insalubres, como autopistas e instalaciones industriales, y que emiten o vierten compuestos tóxicos.

### Resultados educativos

- < 0.25 (Resultados educativos menos positivos)
- 0.25 – 0.50
- 0.5 – 0.75
- > 0.75 (Resultados educativos más positivos)

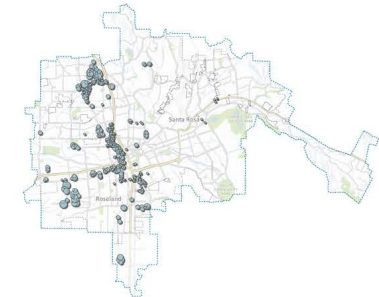


... recibir menos recursos para la educación y tener peores resultados educativos.

### Sitios Industriales

Espacio industrial en área de edificación alquilable

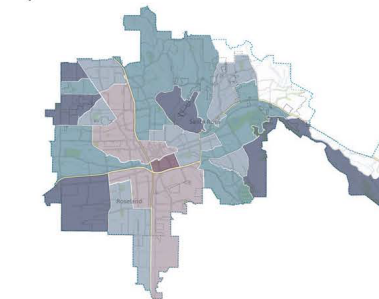
- 0 – 10,000
- 10,001 – 40,000
- 40,001 – 85,000
- 85,001 – 165,000
- 165,001 – 315,000



... tener tasas más altas de enfermedades y una menor expectativa de vida debido al acceso reducido a atención médica y alimentos saludables, así como desventajas sociales, económicas y ambientales.

### Expectativa de vida

- 56.9 – 75.1 años
- 75.2 – 77.5 años
- 77.6 – 79.5 años
- 79.6 – 81.6 años
- 81.7 – 97.5 años



***La Ciudad se compromete a mejorar la equidad mediante planificación estratégica y reflexiva, políticas y opciones de financiamiento que promoverán los siguientes objetivos:***

***Salud***

- ▶ Todos disfrutan de vidas largas, satisfactorias y saludables.

***Servicios***

- ▶ Todos tienen acceso a alimentos saludables asequibles, educación, cuidado de niños, recreación, internet confiable y servicios de salud física y mental.

***Vivienda***

- ▶ Todos tienen acceso equitativo a viviendas asequibles y de alta calidad para todas las etapas de la vida.

***Justicia ambiental***

- ▶ Todos son tratados de manera justa y participan de manera significativa en la toma de decisiones que afectan la salud ambiental de la comunidad.

***Justicia social***

- ▶ La justicia social se logra para todos.
- ▶ Los servicios de seguridad pública son proporcionados por miembros de la comunidad atentos y reflexivos que son representativos y están familiarizados con las personas a las que sirven, y todos pueden acceder de manera segura al servicio de seguridad pública.
- ▶ Participación de la comunidad y toma de decisiones
- ▶ Todos tienen acceso equitativo para participar de manera significativa en la toma de decisiones de la Ciudad y la comunidad.

***Oportunidad económica***

- ▶ Todos pueden acceder a un trabajo significativo y ganar un salario digno.
- ▶ Existen negocios prósperos que son propiedad de minorías en todos los rincones de la comunidad.

***Conectividad***

- ▶ El servicio de transporte público de alta calidad, confiable y seguro, las instalaciones para bicicletas y peatones, y otras formas de movilidad conectan a personas de todas las edades en toda la ciudad y la región cuando es necesario.

***Fondos de la Ciudad***

- ▶ Las inversiones son equitativas en todos los vecindarios.

## Oportunidades de debate comunitario

El proceso Santa Rosa Adelante brinda una oportunidad importante para que la comunidad debata formas de garantizar la vivienda para todos, mejorar la calidad y la conectividad del vecindario, fomentar el desarrollo económico, mejorar la salud pública para todos, crear un acceso más equitativo a los servicios y comodidades de la comunidad, mejorar la educación y reforzar la administración ambiental. El proceso de **Debates de la comunidad: Alternativas** realizado entre el otoño de 2021 y el invierno de 2022 incluirá una serie de encuestas en línea, talleres, reuniones, actividades de participación juvenil y otras interacciones que ofrecen una variedad de maneras para que la comunidad se involucre. Esta ronda de participación se centra en solicitar el aporte de la comunidad acerca de las alternativas discutidas en este cuaderno e incluye las siguientes actividades y oportunidades de participación clave:

- ▶ **Talleres virtuales en línea y encuesta**
- ▶ **Reuniones del Comité Asesor Comunitario**
- ▶ **Sesiones de Comunidades con prioridad de equidad**
- ▶ **Reuniones de organización comunitaria**
- ▶ **Actividades para jóvenes**
- ▶ **Reuniones de Juntas y Comisiones Municipales**
- ▶ **Sesiones de estudio de la Comisión de Planificación y del Concejo Municipal**

Are you creative? Submit your best pic, reel, audio clip, or other media in the Youth Voice Contest! [EXPANDE](#)

SANTA ROSA FORWARD  
Not Just Green Spaces

FAQs News Documents Get Involved Community Advisory Committee

Review the following Draft Vision and select the four topics that are most important to you.

Community Visioning Virtual Workshop

Santa Rosa is in a time of incredible change. The recent fires, housing crisis, electrical grid blackouts, and calls for social justice and equity provide a backdrop for an immensely important discussion on how the city will grow and change over the coming years and decades. The Santa Rosa Forward process is an

Visite [www.santarosafoward.com](http://www.santarosafoward.com) para obtener más información sobre el proyecto y los próximos debates y eventos de la comunidad.

## Discusión:

¿Qué alternativa se acerca más a expresar su visión para el futuro de Santa Rosa?

¿Qué cambiaría de esa alternativa para expresar mejor su visión?

COMUNIDADES PRIORITARIAS DE  
EQUIDAD  
PLAN DE TRABAJO DE  
EMPODERAMIENTO Y ALCANCE

# Poblaciones con prioridad de equidad de Santa Rosa

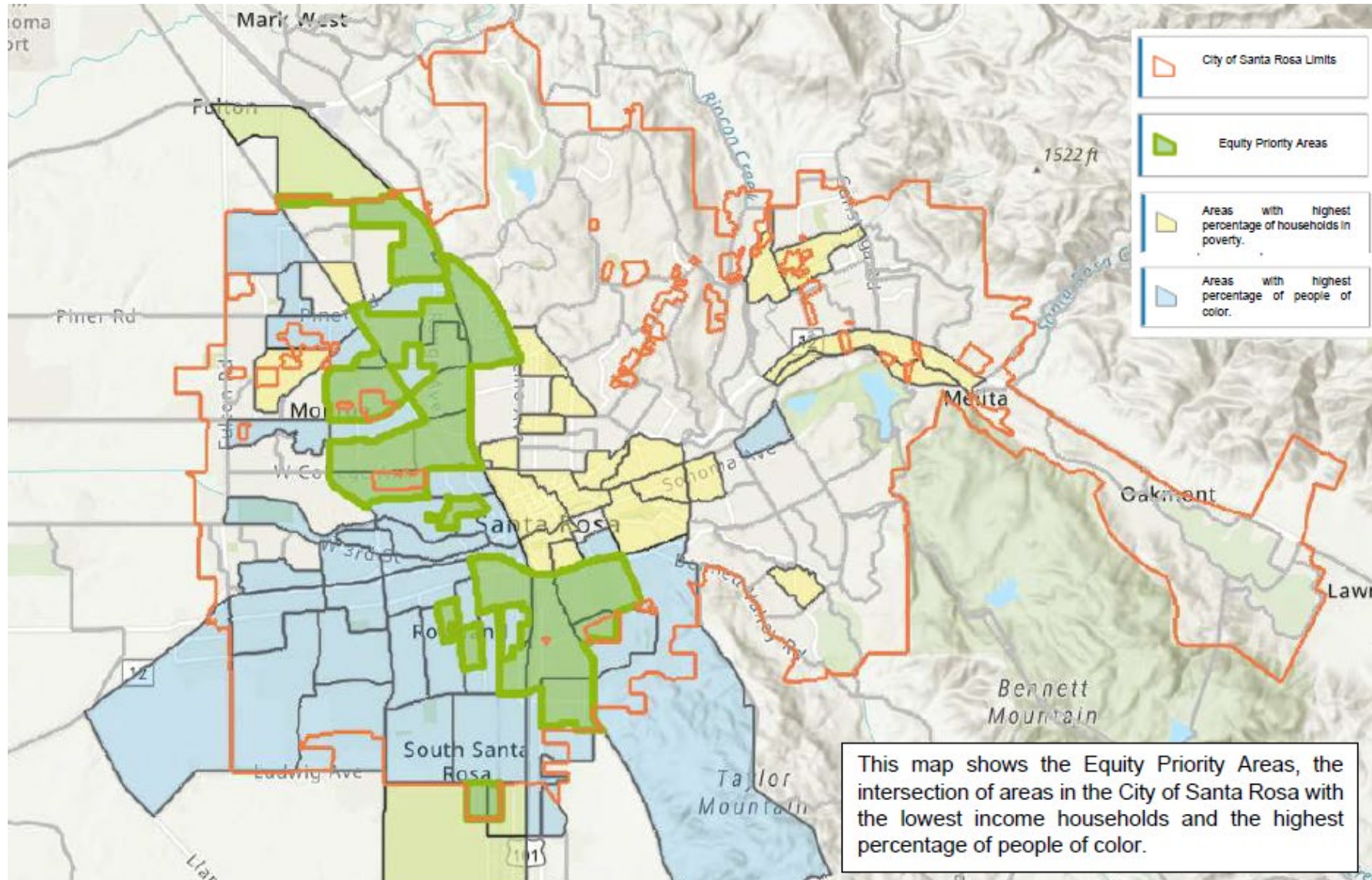
Para los propósitos de la Actualización del Plan General para un Ciudad Saludable, usamos la definición de comunidades vulnerables del *Código estatal de Salud y Seguridad de California*, la *Orden Ejecutiva B-30-15 Lista de Verificación de Equidad* y la *Guía de Resiliencia de Poblaciones Vulnerables* para identificar las **Poblaciones Prioritarias de Equidad de Santa Rosa**:

1. Individuos y familias de bajos ingresos,
2. Grupos raciales o étnicos que experimentan resultados de salud dispares,
3. Personas mayores, niños, jóvenes y adultos jóvenes,
4. Personas con discapacidad,
5. Inmigrantes y refugiados,
6. Trabajadores al aire libre y trabajadores agrícolas,
7. Personas con dominio limitado del inglés (LEP),
8. Personas sin hogar,
9. Comunidades de lesbianas, gays, bisexuales, transgénero, queer y cuestionadores (LGBTQQ),
10. Individuos que están encarcelados y aquellos que han estado encarcelados.

#### Sources:

- California Health and Safety Code. [https://leginfo.legislature.ca.gov/faces/codes\\_displaySection.xhtml?lawCode=HSC&sectionNum=131019.5.&highlight=true&keyword=vulnerable](https://leginfo.legislature.ca.gov/faces/codes_displaySection.xhtml?lawCode=HSC&sectionNum=131019.5.&highlight=true&keyword=vulnerable)
- [https://leginfo.legislature.ca.gov/faces/billTextClient.xhtml?bill\\_id=202120220AB1204](https://leginfo.legislature.ca.gov/faces/billTextClient.xhtml?bill_id=202120220AB1204)
- Executive Order B-30-15 Equity Checklist [https://opr.ca.gov/docs/20200720-Vulnerable\\_Communities.pdf](https://opr.ca.gov/docs/20200720-Vulnerable_Communities.pdf)
- [http://www.opr.ca.gov/docs/20180312-Vulnerable\\_Communities\\_Descriptions.pdf](http://www.opr.ca.gov/docs/20180312-Vulnerable_Communities_Descriptions.pdf)

# Mapa de Poblaciones con prioridad de equidad de Santa Rosa

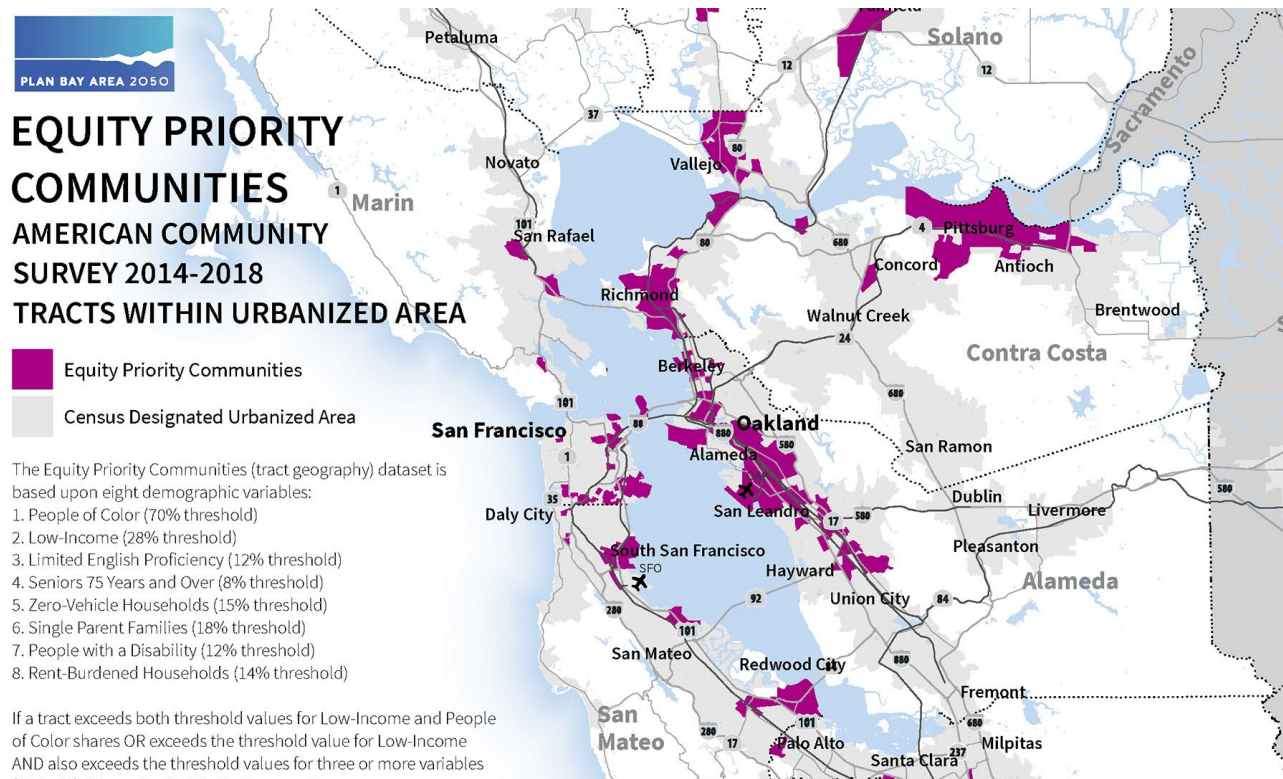


Source: U S. Census Bureau, 2015-2019 American Community Survey 5-Year Estimates



# Comunidades Prioritarias de Equidad del Plan del Área de la Bahía

Para el Plan Área de la Bahía 2050, las "Comunidades Prioritarias de Equidad" son secciones censales que tienen una concentración significativa de poblaciones desatendidas, incluidos hogares con bajos ingresos, personas de color y una combinación de otras 6 variables.



# Áreas de Prioridad de Equidad en Santa Rosa

Para los propósitos de la Actualización del Plan General de la Ciudad Saludable, adaptamos el Área de Plan Bahía 2050 y la definición de MTC de Comunidades Prioritarias de Equidad 2050 mediante la identificación de grupos censales en la Ciudad de Santa Rosa que tienen la mayor concentración (cuarto superior del Condado de Sonoma) de poblaciones desatendidas, incluyendo barrios con bajos ingresos y personas de color.

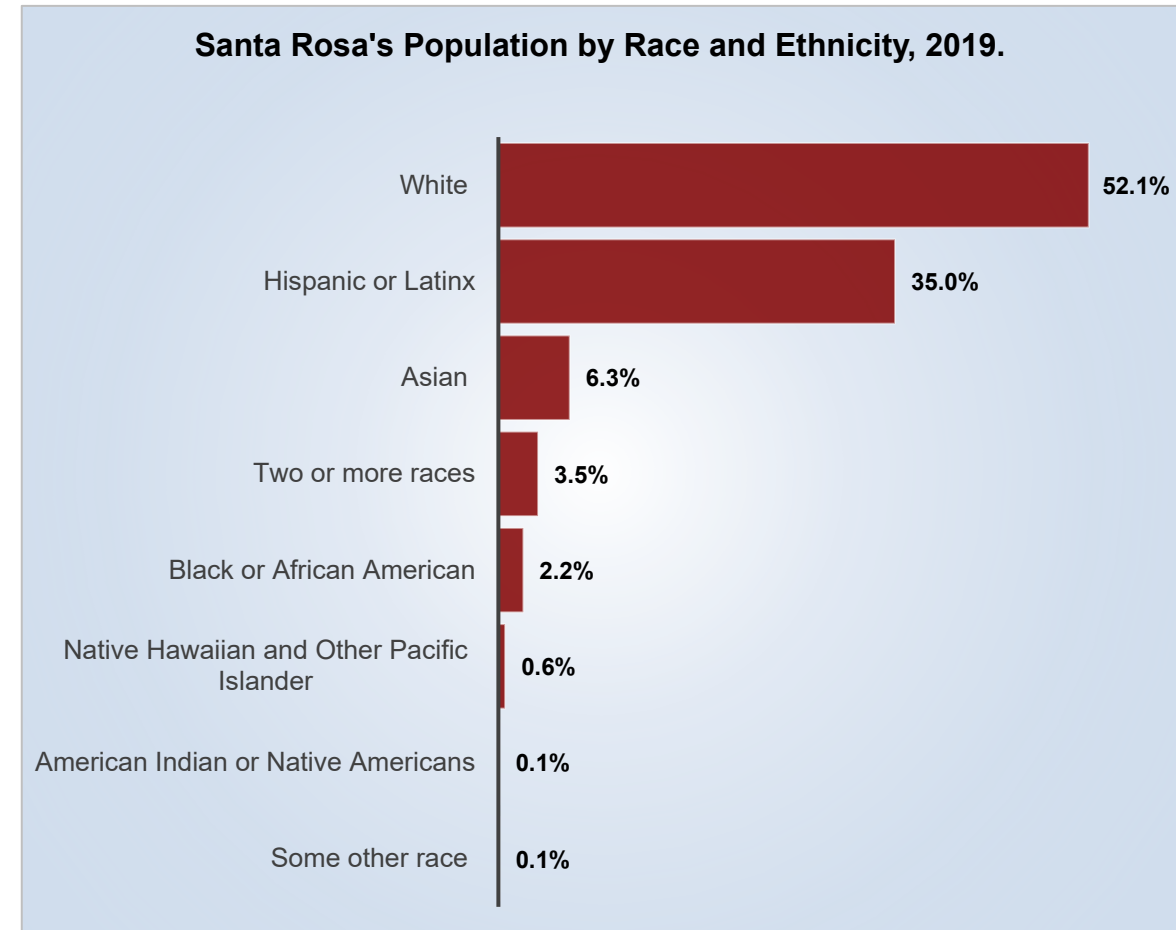
La metodología de la Ciudad se ajustó para definir las Áreas Prioritarias de Equidad bajo una comparación local que actualiza los datos de ACS 2015 - 2019 y uso de umbrales ajustados:

Factores Demográficos	<i>PBA2050 Threshold (Census tract) 2014 -2018</i>	<i>SRGPU 2050 Threshold (Census group) 2015-2019</i>
<b><i>Personas de color</i></b> (hispanos / latinos, asiáticos, negros / afroamericanos, indígenas / nativos americanos)	70%	45.5%
<b><i>Bajos ingresos</i></b> (<200% Nivel federal de pobreza-FPL para PBA) (***Nivel federal de pobreza para SRGPU)	28%	12.6%**

# Poblaciones Prioritarias de Equidad en Santa Rosa

## 1. Grupos raciales o étnicos que experimentan resultados de salud dispares,

- **El 47.8% de la población de Santa Rosa es parte de un grupo minoritario racial o étnico que experimenta resultados de salud dispares en California: hispanos o latinos, asiáticos, negros o afroamericanos, nativos hawaianos u otros isleños del Pacífico, e indios americanos o nativos americanos.**
- Las condiciones en los lugares donde algunos de los grupos minoritarios raciales y étnicos viven, aprenden, trabajan, juegan, adoran y envejecen, afectan desproporcionadamente una amplia gama de riesgos y resultados para la salud, como la esperanza de vida, las enfermedades crónicas y la infección por COVID-19.
- **Es más probable que las comunidades de color residan en áreas con mayor contaminación, mayores amenazas de inundaciones y superficies más absorbentes de calor que enfrentan niveles más altos de vulnerabilidad al cambio climático.**

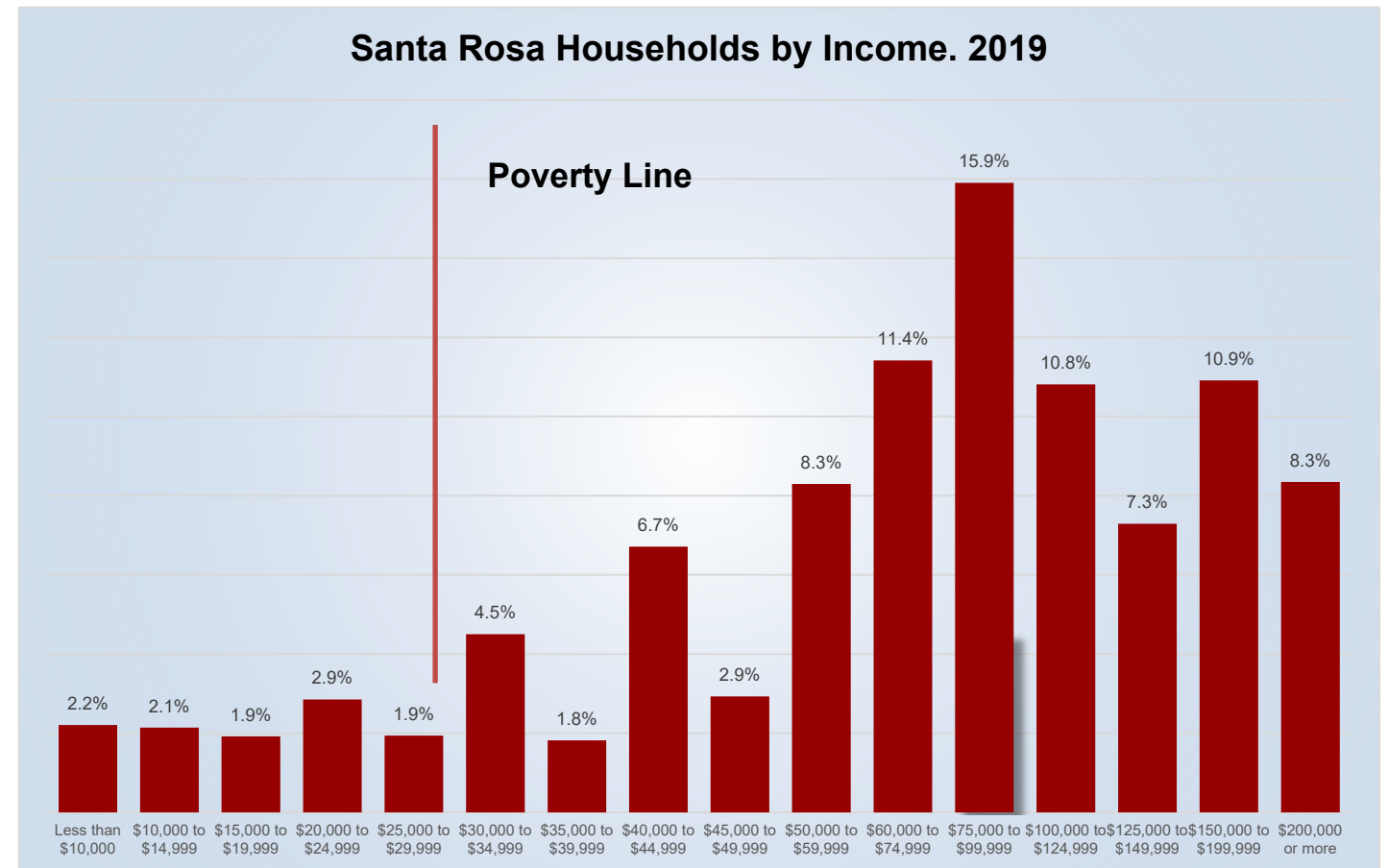


Source: U.S. Census Bureau, 2015-2019 American Community Survey 5-Year Estimates

# Poblaciones prioritarias de equidad en Santa Rosa

## 2. Individuos y familias de bajos ingresos,

- El 10.3% de los residentes de Santa Rosa viven en la pobreza, sin los recursos para financiar lo que un adulto humano promedio consume en un año.
- El ingreso define el logro educativo; la estabilidad de la vivienda, particularmente a través de la propiedad de la vivienda; y la seguridad financiera, particularmente durante la edad avanzada, todos los cuales son determinantes sociales de la salud.

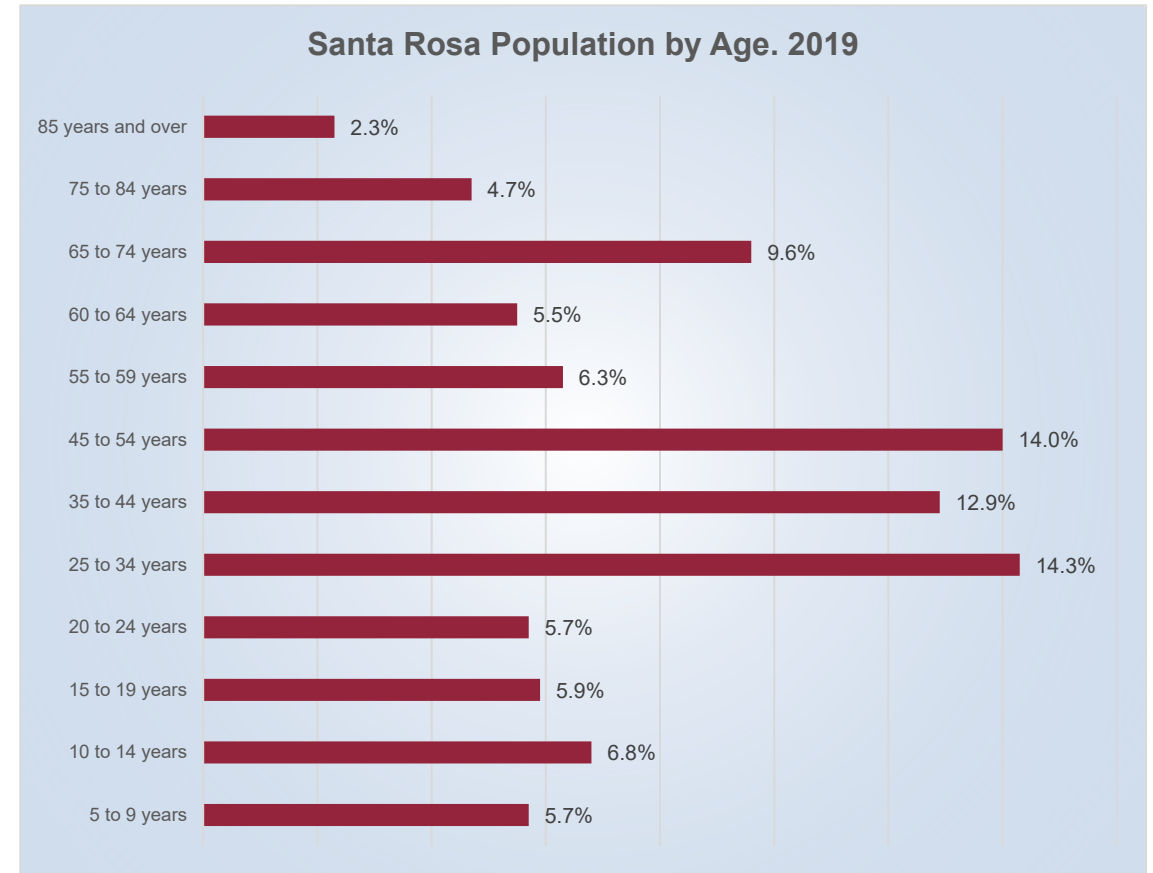


Source: U S. Census Bureau, 2015-2019 American Community Survey 5-Year Estimates

# Poblaciones Prioritarias de Equidad en Santa Rosa

## 3. Personas mayores, niños, jóvenes y adultos jóvenes,

- En la Ciudad de Santa Rosa, **el 24.1% de la población son niños y jóvenes, y el 16.6% son adultos mayores.**
- Los niños y los jóvenes son especialmente vulnerables a los impactos del entorno construido y el cambio climático debido a sus **cuerpos en crecimiento; sus comportamientos e interacciones con el mundo que los rodea; y su dependencia de los cuidadores,** en el caso de los niños.
- Los adultos mayores son vulnerables por una serie de razones, **incluyendo enfrentar cambios en el cuerpo y la capacidad cognitiva asociada con el envejecimiento, tener una enfermedad crónica que requiere medicamentos para el tratamiento y tener una discapacidad.**



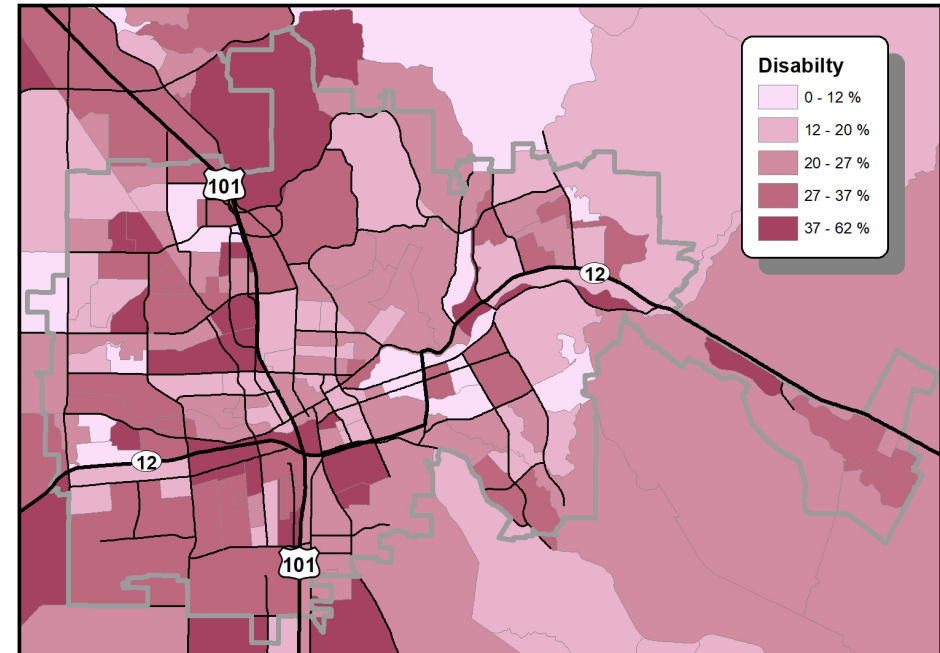
Source: U S. Census Bureau, 2015-2019 American Community Survey 5-Year Estimates

# Poblaciones Prioritarias de Equidad en Santa Rosa

## 4. Personas con discapacidad

- En la ciudad de Santa Rosa, el 10,3% de la población vive con una o más discapacidades: Dificultad ambulatoria (5,5%), dificultad cognitiva (4,0%), dificultad auditiva (2,8%), dificultad de autocuidado (2,8%) y dificultad visual (1,8%).
- Tener una discapacidad reduce el flujo de ingresos de las finanzas posteriores y tiene efectos negativos en la vivienda, el transporte y las interacciones sociales.
- Las personas con discapacidad tienden a experimentar niveles más bajos de salud debido a: Condiciones de salud secundarias y comorbilidades; pero también a los efectos de la pobreza, la marginación, la discriminación y la falta de acceso a servicios sociales y de salud.

Percentage of people with one or more Disabilities in Santa Rosa, 2019.



Source: U S. Census Bureau, 2015-2019 American Community Survey 5-Year Estimates

# Poblaciones Prioritarias de Equidad en Santa Rosa

## 5. Inmigrantes y refugiados,

- **El 20.1% de la población de Santa Rosa nació en un país diferente a los Estados Unidos, 5% menos que la población del Estado de California (25%).** Este grupo está integrado por inmigrantes, incluidos documentados, indocumentados y refugiados.
- **Santa Rosa tiene más de 35,000 residentes que son inmigrantes.** Los inmigrantes contribuyen con alrededor de un tercio del PIB del estado de California (\$ 7152 mil millones cada año). Sin embargo, esto no se traduce en ingresos equitativos para ellos. Para todos los hogares encabezados por un inmigrante, **el ingreso per cápita es de aproximadamente \$ 27,900 al año**, una cuarta parte menos que el ingreso per cápita general en el estado.
- Un estimado de **28.000 inmigrantes indocumentados viven y trabajan en el Condado de Sonoma.** Para los **hogares encabezados por un inmigrante indocumentado** - particularmente en riesgo de explotación y abuso - **el ingreso per cápita es de sólo \$16.100 anualmente.**
- **Los refugiados reasentados en Santa Rosa desde 2002 son un pequeño grupo de personas (menos de 100) provenientes de Eritrea, Irak, Liberia, Vietnam y Birmania.**

### Sources:

- Resilience In An Age of Inequality: Immigrant Contributions Report <https://es.scribd.com/document/337336889/Resilience-In-An-Age-of-Inequality-Immigrant-Contributions-Report-2017-edition#download>
- Refugee Processing Center (<http://ireports.wrapsnet.org>)

# Poblaciones Prioritarias de Equidad en Santa Rosa

## 6. Trabajadores al aire libre y trabajadores agrícolas,

- En 2018, los productores y contratistas de mano de obra agrícola del condado de Sonoma emplearon a **más de 11,000 trabajadores**, según la Oficina de Estadísticas Laborales.
- Aunque muchos trabajadores agrícolas son inmigrantes de México y Centroamérica, **no todos hablan español como su primer idioma. Una buena cantidad de ellos hablan lenguas indígenas incluyendo maya, triqui, mixteco y chatino. Los migrantes indígenas están subcontados y subrepresentados, ya que a menudo se los coloca incorrectamente en la categoría de Latinx.**
- La mayoría de los trabajadores agrícolas del condado **no ganan un salario digno ni reciben seguro de salud, carecen de acceso a viviendas asequibles y enfrentan condiciones peligrosas de salud y seguridad en el trabajo.**
- Según un informe del Departamento de Servicios de Salud del Condado de Sonoma de 2015, la **vivienda es inasequible para la mayoría de los trabajadores agrícolas**, que pagan hasta el 60% del ingreso mensual bruto en alquiler; dos tercios de los trabajadores agrícolas viven en viviendas superpobladas debido al alto costo de las viviendas de alquiler. El hacinamiento afecta directamente la salud física y mental de los miembros de la familia y el logro educativo de los niños trabajadores agrícolas.

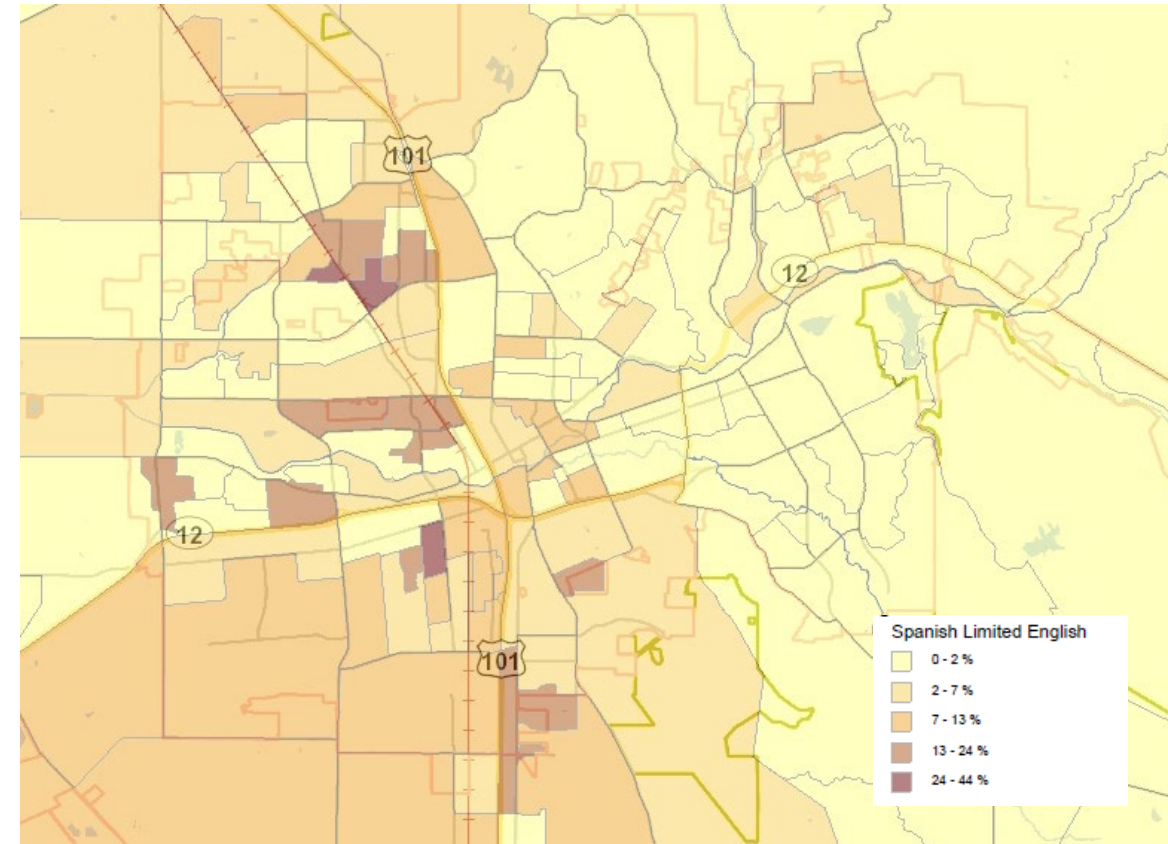


# Poblaciones Prioritarias de Equidad en Santa Rosa

## 7. Personas con dominio limitado del inglés (LEP)

- El 32.2% de los residentes de Santa Rosa hablan otro idioma que no sea el inglés, y hay más de 15 idiomas diferentes que se hablan en la ciudad.
- Más del 85% de los residentes que hablan otro idioma, hablan español, y un alto porcentaje de ellos son limitados en inglés.
- Las secciones censales del oeste de Santa Rosa y el sureste de Santa Rosa concentran el mayor porcentaje de hispanohablantes de inglés limitado (LEP) (24% - 44%), por lo que no pueden leer documentos en inglés, asistir a reuniones sin traducción, participar o proporcionar información.

Limited English Proficient (LEP) Spanish speakers in Santa Rosa, 2019.

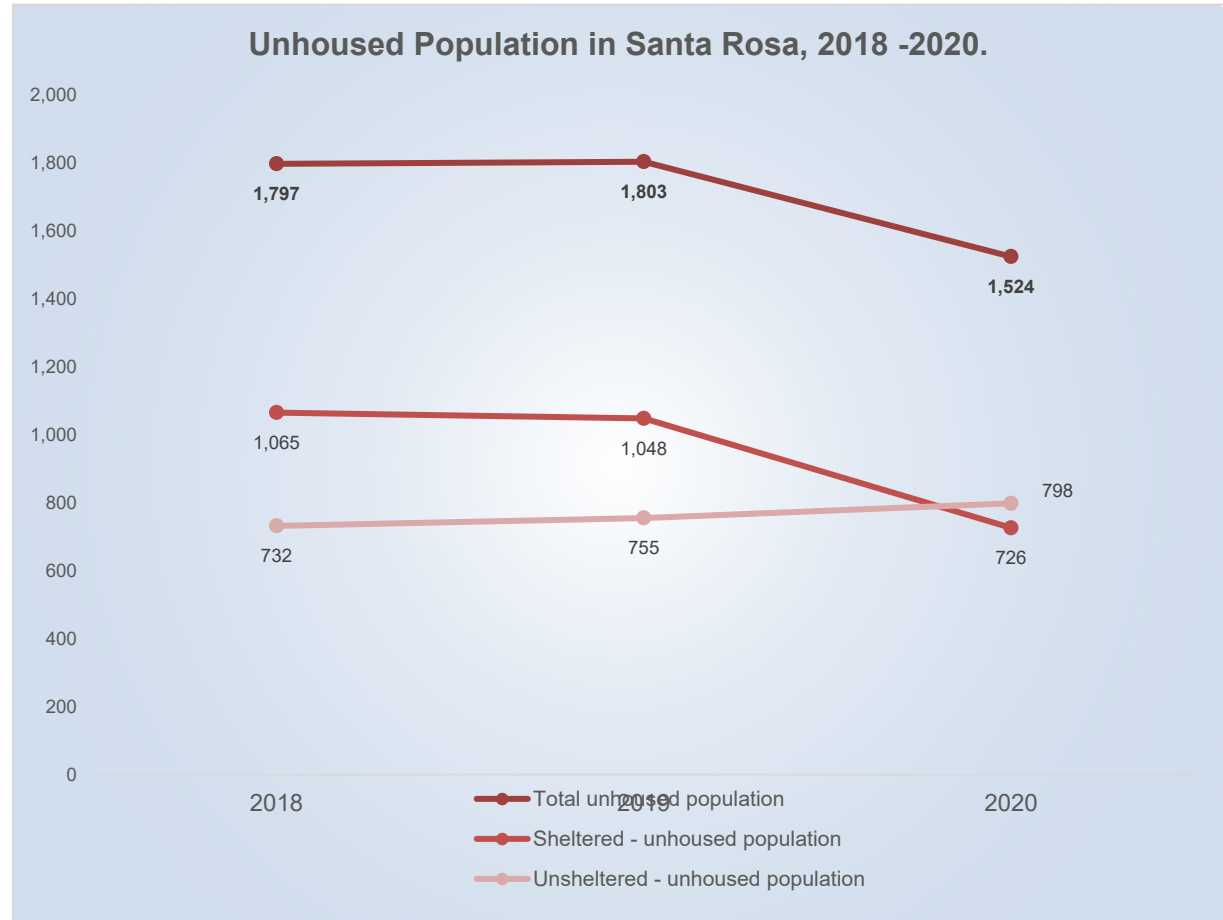


Source: U S. Census Bureau, 2015-2019 American Community Survey 5-Year Estimates

# Poblaciones Prioritarias de Equidad en Santa Rosa

## 8. Personas sin hogar

- La ciudad de Santa Rosa tiene una población de más de 1,500 personas sin vivienda y casi el 50% de ellas no están protegidas, lo que significa que viven en un lugar público o privado no diseñado para dormir, incluidos automóviles, parques, edificios abandonados, estación de autobuses o trenes, aeropuerto o campamento.
- Las condiciones de vida inestables, la pobreza, la escasez de vivienda y muchos otros problemas a menudo conducen a que las personas se encuentren sin hogar. La falta de viviendas asequibles, de calidad y estables para muchas familias tiene importantes consecuencias para la salud y desempeña un papel importante en la limitación de la equidad en materia de salud.



Source: 2020 Sonoma County Homeless Census Comprehensive Report

[https://srcity.org/DocumentCenter/View/30661/2020\\_Sonoma\\_County\\_Homeless\\_Census\\_Comprehensive\\_Report](https://srcity.org/DocumentCenter/View/30661/2020_Sonoma_County_Homeless_Census_Comprehensive_Report)

# Poblaciones Prioritarias de Equidad en Santa Rosa

## 9. Comunidades de lesbianas, gays, bisexuales, transgénero, queer y cuestionadores (LGBTQQ),

- Sonoma ocupó el puesto número 2 en la lista de condados de Estados Unidos con la tasa más alta de parejas casadas del mismo sexo, después de San Francisco, con **12.14 parejas por 1.000 hogares, una tasa 56% mayor que el promedio de Estados Unidos (5,5)**. 2,255 parejas casadas del mismo sexo viven en el Condado de Sonoma, **1.416 de estas parejas viven en Santa Rosa** (1,25% de las parejas casadas en la ciudad).
- La investigación sugiere que las personas LGBTQ enfrentan disparidades de salud relacionadas con el estigma social, la discriminación y la negación de sus derechos civiles y humanos. Las personas **LGBT colectivamente tienen una tasa de pobreza del 21,6%, que es mucho más alta que la tasa para las personas heterosexuales cisgénero del 15,7%**. En una encuesta de 2017, el 20% de los encuestados LGBTQ informaron haber experimentado discriminación al tratar de alquilar o comprar una casa. Aumentó al 36%, cuando los participantes transgénero respondieron.



Source: LGBT Demographic Data Interactive. (January 2019). Los Angeles, CA: The Williams Institute, UCLA School of Law.

# Poblaciones Prioritarias de Equidad en Santa Rosa

## 10. Individuos que están encarcelados y aquellos que han estado encarcelados.

- El condado de Sonoma tiene 6 centros de detención. **5 de estas instalaciones están ubicadas en la Ciudad de Santa Rosa, con una población de más de 2000 personas.**
- Las personas encarceladas son vulnerables debido a su aislamiento geográfico, falta de recursos económicos, características culturales, raciales y étnicas, y edad. Las personas anteriormente encarceladas son 10x más probabilidad de no tener hogar que el público en general.
- El encarcelamiento afecta **desproporcionadamente a las comunidades de bajos ingresos, las comunidades de color y las personas con discapacidades**, creando una barrera para lograr la equidad en salud.
- Las personas encarceladas tienen **mayores probabilidades de sufrir afecciones crónicas**, tanto mientras están confinadas como mucho después de su liberación.

Sources:

- U.S. Bureau of Justice Statistics.
- National Prisoner Statistics (NPS) <https://bjs.ojp.gov/library/publications/prisoners-2015>

# Barreras para las Poblaciones con Prioridad de Equidad

Las principales 6 barreras identificadas para que las comunidades vulnerables participen en reuniones, eventos o encuestas de planificación en la Ciudad de Santa Rosa son:

- 1. Lenguaje técnico utilizado para la planificación y los asuntos gubernamentales.**
- 2. Limitaciones de tiempo y ubicación física de las reuniones.**
- 3. Recursos financieros requeridos para asistir (tarifas de tránsito, gas, servicios de guardería, propinas o salario dependiendo de las horas de trabajo, entre otros).**
- 4. La falta de idoneidad cultural de los acontecimientos y documentos proporcionados.**
- 5. Dominio del inglés.**
- 6. La falta de confianza en el gobierno local debido al estatus migratorio, la discriminación o la falta de respuesta del gobierno a sus preocupaciones.**
- 7. Indigencia digital y falta de sabiduría tecnológica.**

# Estrategias y actividades del Plan de Trabajo

Las principales estrategias para el Plan de Trabajo de Empoderamiento de las Comunidades Prioritarias de Equidad serán las siguientes:

- Colaboración en eventos. Identificar y atender en persona los eventos que otras organizaciones (condado, otros departamentos de la ciudad, organizaciones sin fines de lucro, vecindarios, empresas, Y otros) se hospedan durante el proceso de Actualización del Plan General donde estarán presentes una o más poblaciones de prioridad de equidad.
- Enfoque específico. Llegar a Poblaciones Prioritarias de Equidad específicas - que tienen un pequeño número de personas y que requieren que la Ciudad sea intencional y acomodaticia para reducir o eliminar barreras para que participen en la Actualización del Plan General - reuniones, grupos focales y/o entrevistas.
- Programa de Subvenciones de Equidad. Crear y ejecutar un programa de subvenciones que pueda proporcionar hasta \$2500 por proyecto a organizaciones o residentes que trabajen con cualquiera de las 10 comunidades vulnerables identificadas en la ciudad para promover la Actualización del Plan General.
- Ajustes a eventos CIS. Crear ajustes a nuestros eventos de Estrategia de Participación Comunitaria para hacerlos más accesibles a las comunidades con prioridad de equidad: Traducción al español, reuniones específicas de habla hispana, encuestas en papel, reuniones adicionales, y residentes y organizaciones adicionales para apoyar con las invitaciones del evento.

## Discusión:

¿Tiene algún comentario sobre la información de Poblaciones con Prioridad de Equidad?

¿Hay alguna comunidad que falte en esta lista?

# Conjunto de Eventos para la Comunidad No. 2



# Objetivos para este conjunto de eventos para la comunidad

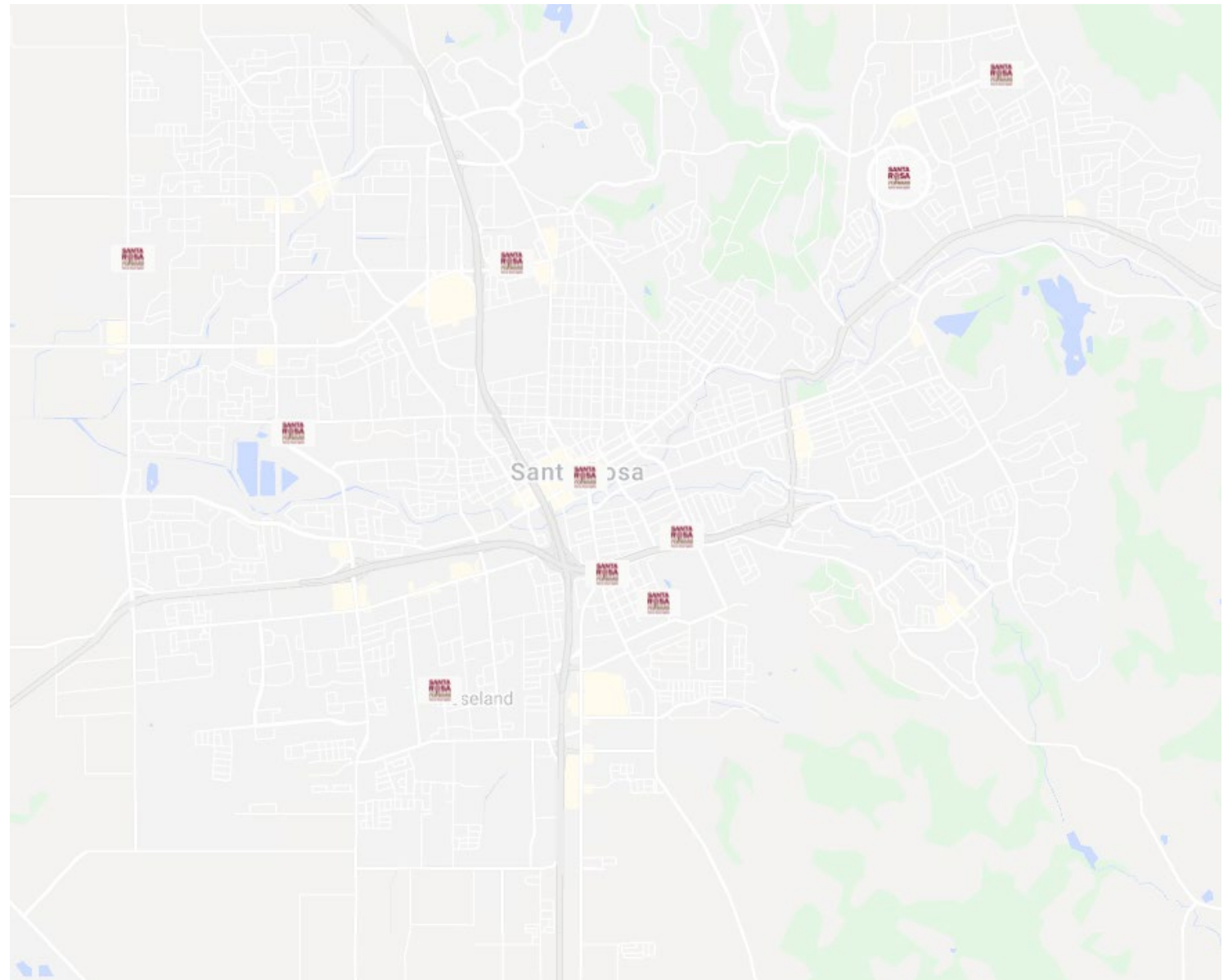


# Lista de actividades

- Virtual Casa Abierta y Encuesta
- 5 Talleres Comunitarios Híbridos en toda la Ciudad: (En persona y en línea)
  - 2 talleres de inglés
  - 2 talleres de español
  - 1 Taller multilingüe
- Mini Talleres de Miembros del Comité Asesor Comunitario
- Mini talleres de organización comunitaria: Obtenga invitaciones a reuniones comunitarias regulares.
- **Sescóreas** Comunitarias Prioritarias de Equidad: Entrevistas, grupos focales, reuniones, pop-ups, entre otros.
- Actividades de participación juvenil
- Reuniones de la Junta y la Comisión de la Ciudad
- **Construmentos** de Estudio de la Comisión de Planificación y del Concejo Municipal

# Ubicaciones

- Roseland University Prep
- Steele Lane Community Cent...
- Finley Community Center. Sa...
- Old Courthouse Square
- Piner High School
- Santa Rosa Veterans Memor...
- Martin Luther King Jr. Memo...
- South Park School
- Rincon Valley Regional Library
- Madrone Elementary School



# Funciones y actividades de los miembros de la CAC

## Corra la voz

Llamadas de teléfono  
Correo electrónico  
Redes sociales  
Textos  
Whatsapps



## Asista a eventos

Talleres en toda la ciudad  
Poluciones de  
Reuniones de área prioritaria de equidad



## Uso del kit de herramientas de la reunión

Realizar Mini-Talleres  
Presentar a los grupos



## ¡Participar!

No olvide que también es residente un de Santa Rosa y puedes participar según disponibilidad.

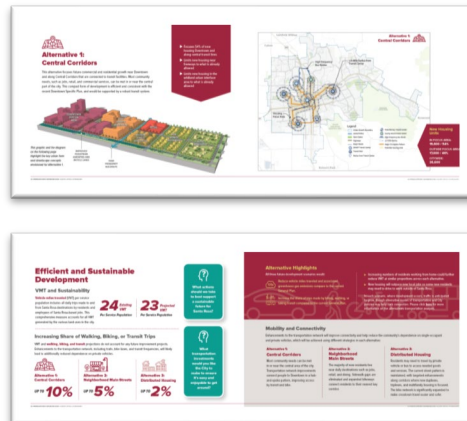
# CAC kit de herramientas

- El conjunto de herramientas está actualmente en desarrollo y se distribuirá a los miembros del CAC en enero. Incluirá...

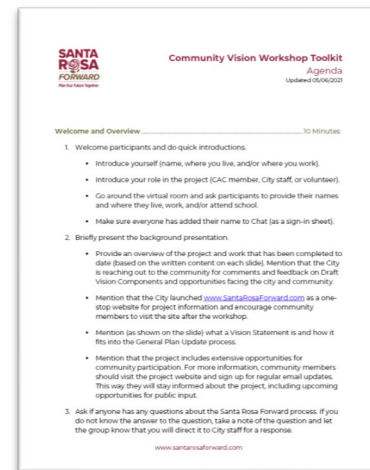
## Hoja de información general de Project



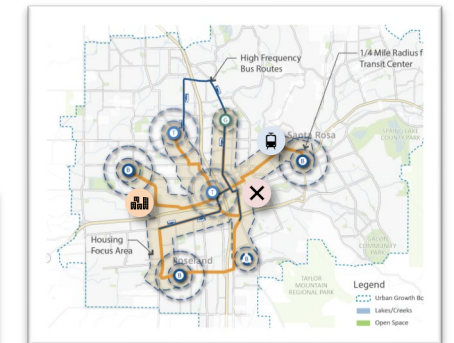
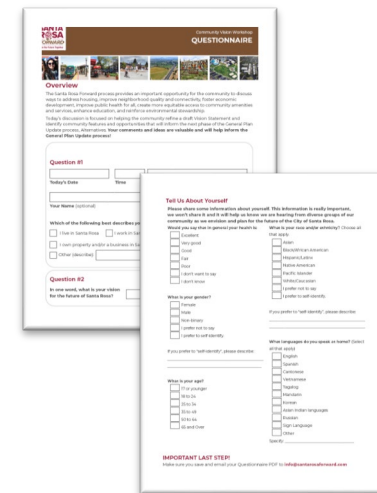
## Resumen de las alternativas



## Instrucciones del taller



## Cuestionario de Alternativas



Sticker packets

Discusión:

¿Cuáles son sus pensamientos en el Set del Evento #2?

¿Le gustaría ver algunos otros tipos de eventos?

# Lista de actividades

- Virtual Casa Abierta y Encuesta
- 5 Talleres Comunitarios Híbridos en toda la Ciudad: (En persona y en línea)
  - 2 talleres de inglés
  - 2 talleres de español
  - 1 Taller multilingüe
- Mini Talleres de Miembros del Comité Asesor Comunitario
- Mini talleres de organización comunitaria: Obtenga invitaciones a reuniones comunitarias regulares.
- **Sescóreas** Comunitarias Prioritarias de Equidad: Entrevistas, grupos focales, reuniones, pop-ups, entre otros.
- Actividades de participación juvenil
- Reuniones de la Junta y la Comisión de la Ciudad
- **Construementos** de Estudio de la Comisión de Planificación y del Concejo Municipal

PRÓXIMOS PASOS



# PRÓXIMO PASOS

- El equipo del proyecto preparará un **calendario** detallado de eventos de compromiso.
- El equipo del proyecto proporcionará **kit de herramientas de participación**
- El equipo del proyecto **organizará sesiones de participación** sobre cómo usar el kit de herramientas

Consulta con el equipo del proyecto si tiene alguna pregunta o necesita ayuda para coordinar las reuniones.

# COMENTARIOS PÚBLICOS