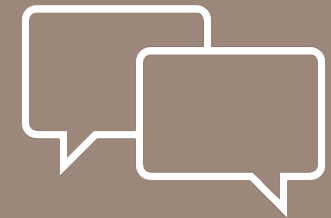


**SANTA
ROSA**
FORWARD
Plan Our Future Together



¡BIENVENIDOS!
EL TALLER VIRTUAL COMENZARÁ EN UN MOMENTO



TALLER DE VISIÓN COMUNITARIA | MAYO 2021 | www.SantaRosaForward.com

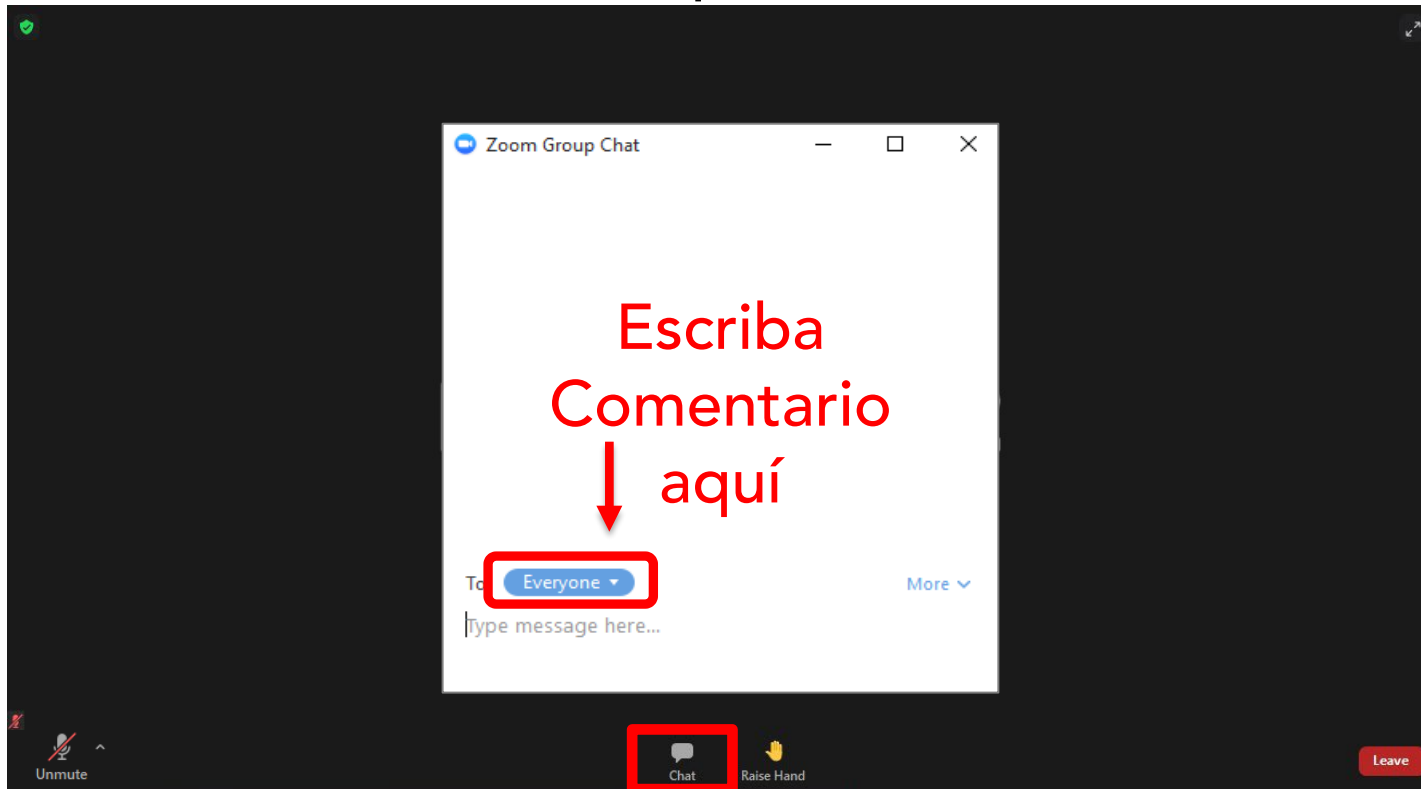
La Ciudad de Santa Rosa tiene el compromiso de crear un **ambiente totalmente seguro e inclusivo**. No toleraremos ningún discurso ni acción de odio y contamos con el personal adecuado para verificar que todos participen de manera respetuosa (o de lo contrario serán retirados). Si fuera necesario, también finalizaremos inmediatamente la reunión. Si la reunión se interrumpe, planearemos grabar otra presentación sin participantes, que se publicará en el sitio web del proyecto.

El taller de hoy está siendo grabado

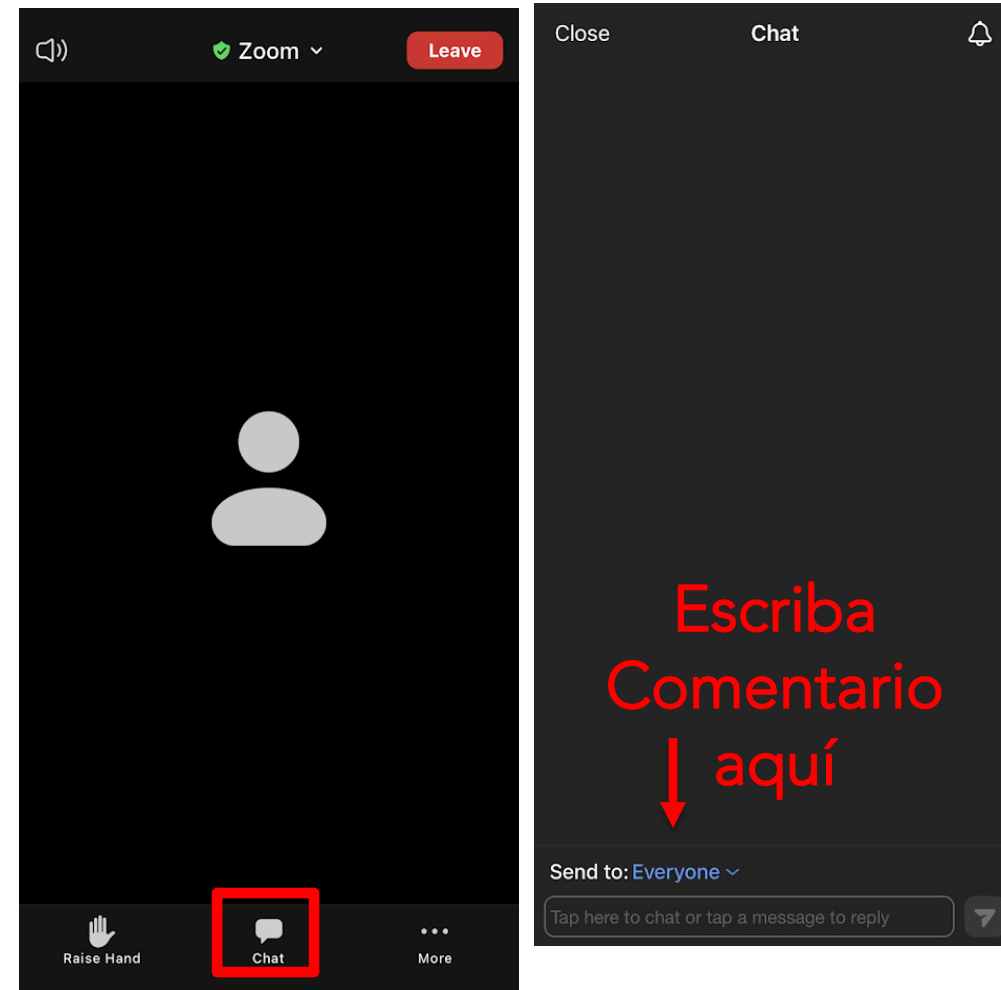
INSTRUCCIONES PARA ZOOM

Zoom Chat

Computadora



Teléfono



Zoom: Para Levantar la Mano

Computadora



Teléfono



BIENVENIDA Y ORDEN DEL DÍA

Orden del Día

- I. Bienvenida y Objetivos de la Reunión
- II. Presentación: Proceso de Adelante Santa Rosa
- III. Presentación: Contexto existente y la visión preliminares
 - Encuesta
- IV. Discusión en grupos pequeños (salas de Zoom)
 - Discusión enfocada
- V. Informe de los grupos pequeños
- VI. Siguietes Pasos y Cierre de la Reunión

Presentación: Proceso de Santa Rosa Forward

Las comunidades se planifican pensando en dónde deben ubicarse las casas, los edificios, las tiendas, los parques, las escuelas, las carreteras y otras características cómo están relacionados el uno con el otro.



Pero la planificación también implica pensar en lo que las personas necesitan, cómo pueden mantenerse seguras, tener acceso a la educación y al trabajo, y tener voz en las decisiones que afectan sus vidas.



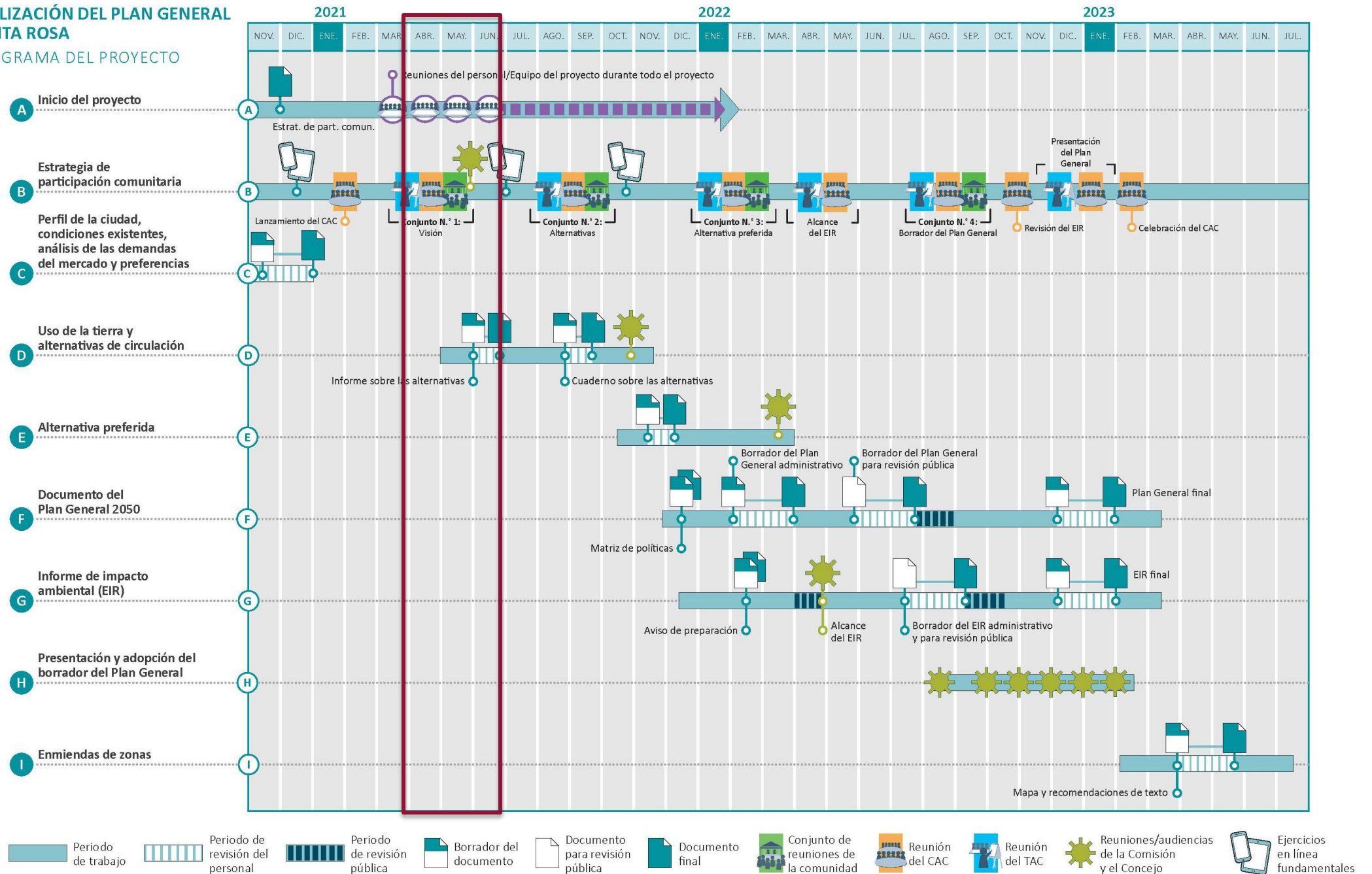
El proceso de Actualización del Plan General, conocido como **Santa Rosa Forward**, ofrece una oportunidad importante para **revisar y repensar** las políticas y programas de planificación comunitaria.

¡El objetivo es pensar en cómo queremos mejorar a Santa Rosa ahora y en el futuro!



ACTUALIZACIÓN DEL PLAN GENERAL DE SANTA ROSA

CRONOGRAMA DEL PROYECTO



Comité Asesor Comunitario

El CAC es una parte clave de la estrategia de participación comunitaria.

Son un Comité Asesor basado en la comunidad que actúa como enlace para ayudar a la Ciudad a llegar a toda la comunidad de Santa Rosa.



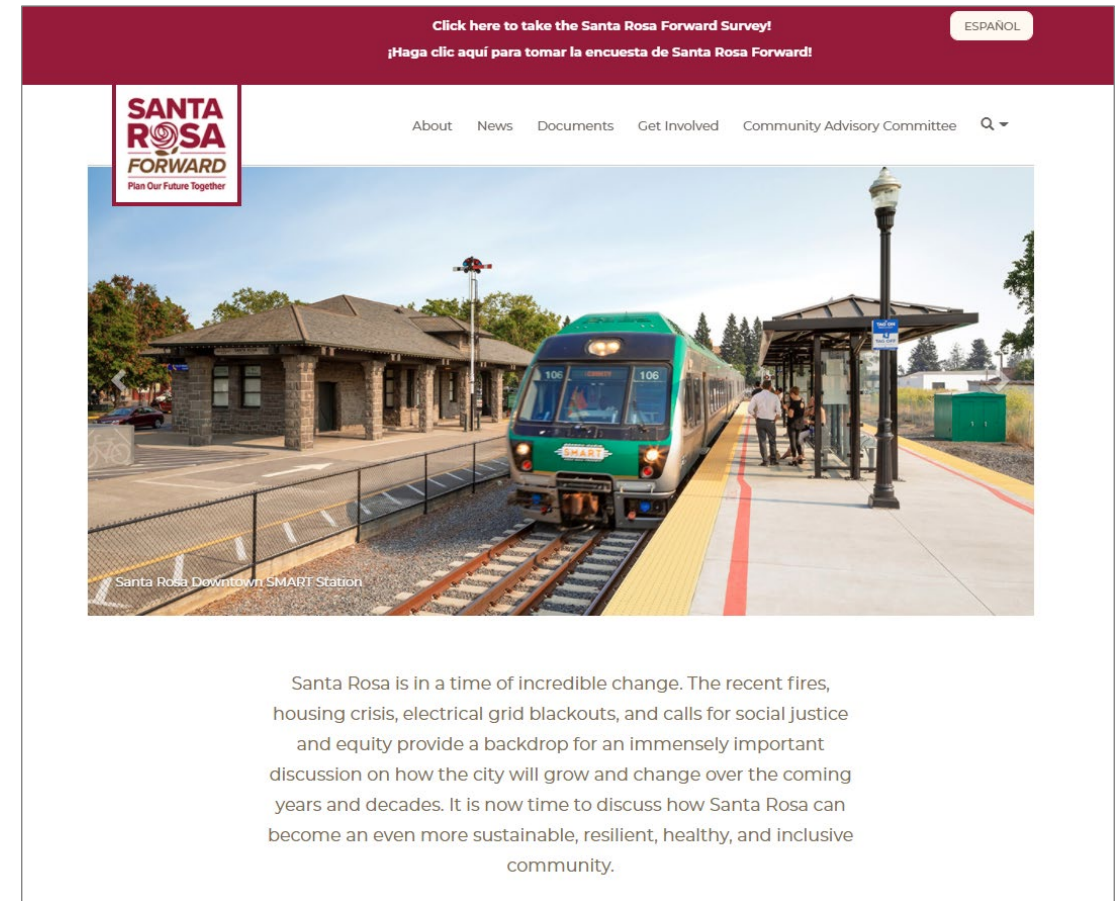
Sitio Web del Proyecto

Se lanzó en diciembre de 2020

Incluye información, documentos y materiales del proyecto.

También incluye un formulario de comentarios, la posibilidad de registrarse para recibir actualizaciones por correo electrónico y enlaces a la encuesta.

www.SantaRosaForward.com



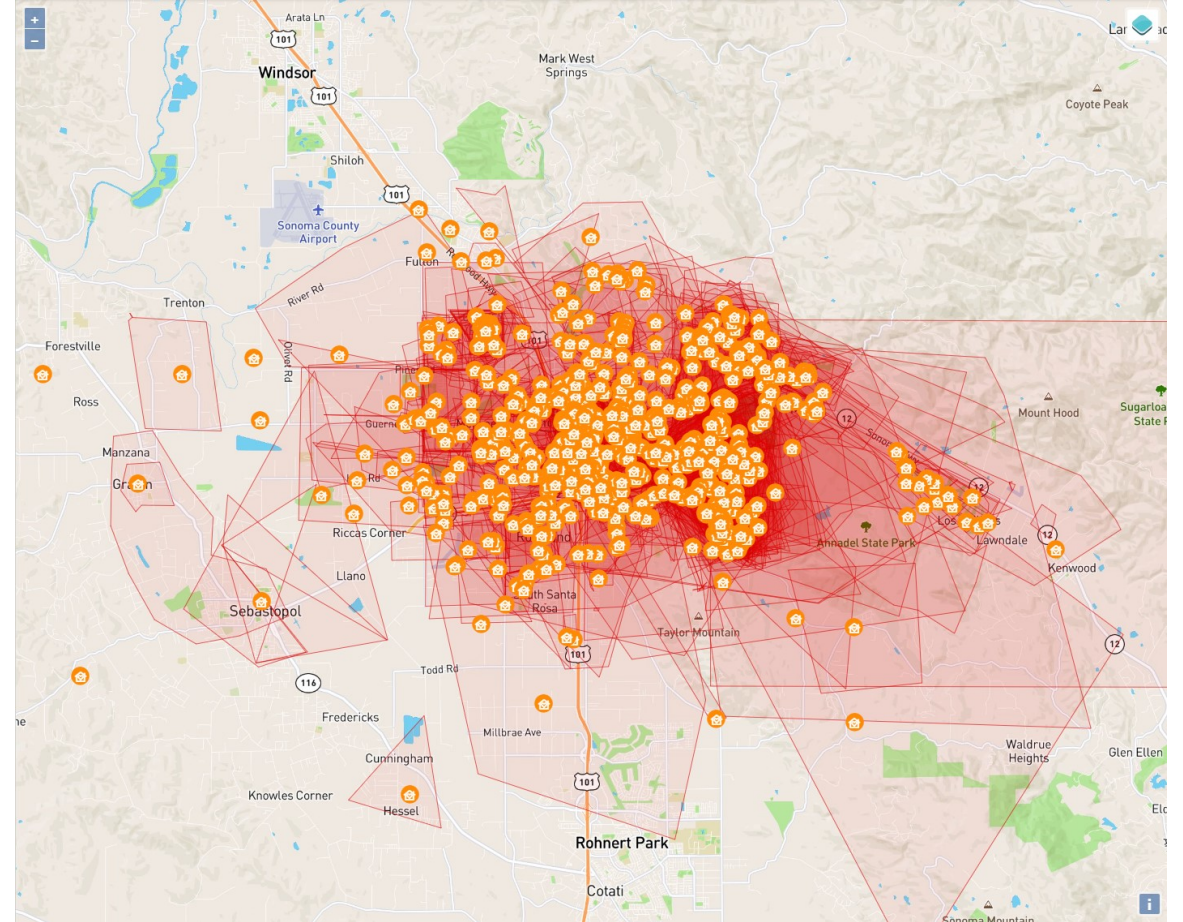
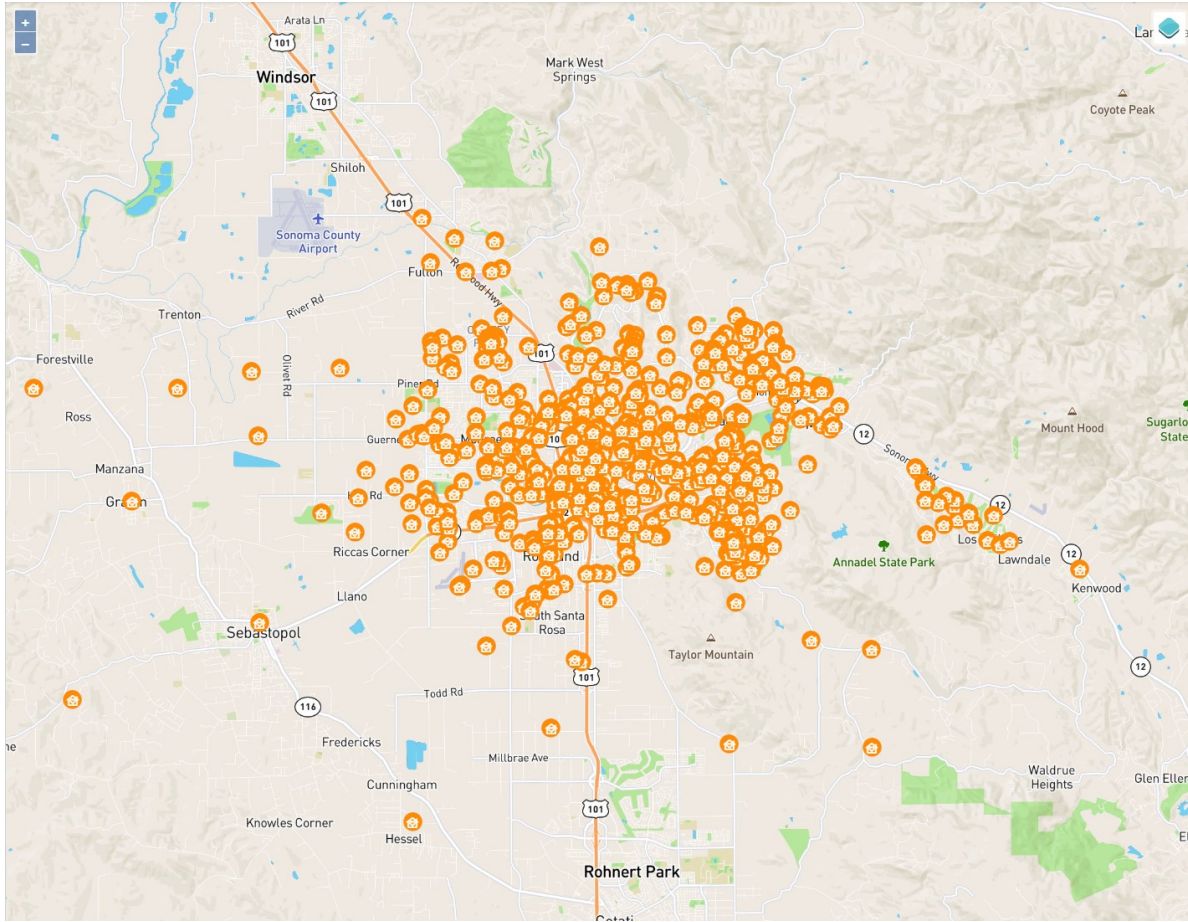
Encuesta Comunitaria #1

Publicada el 19 de febrero de 2021, tanto en inglés como en español.

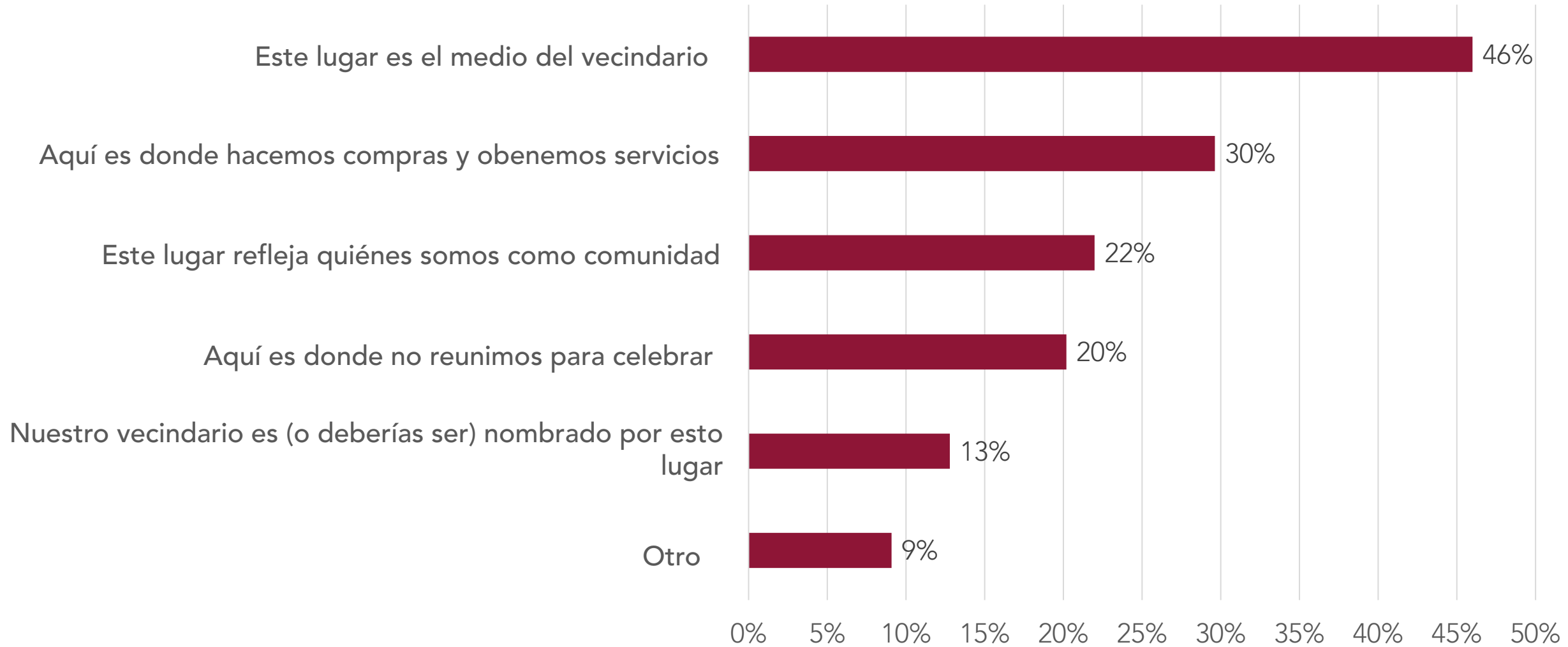
¡Más de **1,300** personas completaron la encuesta!



Mapa del Corazón de su Vecindario



¿Por qué es este lugar el corazón de su vecindad?



¿Cuáles son los cambios más importantes que le gustaría ver en la Ciudad de Santa Rosa?



¿Qué es lo que más le emociona del futuro de Santa Rosa?

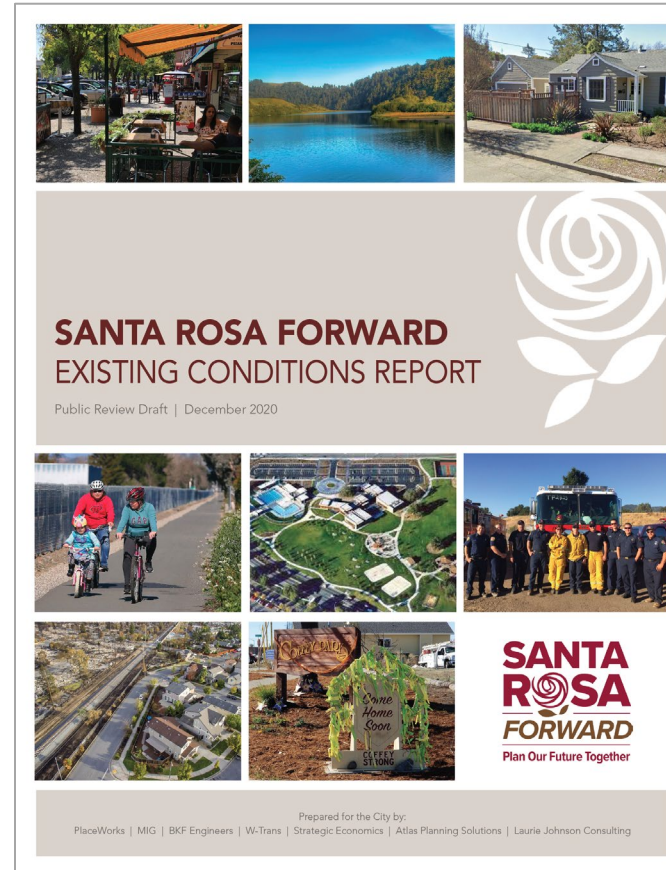


PRESENTACIÓN:
CONTEXTO EXISTENTE Y LA VISIÓN
PRELIMINARES

Resumen de Condiciones Existentes

Publicado en diciembre de 2020 y resume el contexto actual en Santa Rosa:

- La Demografía
- La Economía
- Los Usos de la tierra
- La Carácter de la comunidad
- La Movilidad
- Los Recursos naturales
- La Seguridad
- La Infraestructura
- La Justicia Ambiental
- La Salud de la comunidad



5.1 RECREATION, PARKS, AND OPEN SPACE FINDINGS

Recreation and Parks

1. The City of Santa Rosa's current General Plan sets a goal of six acres of parkland for every 1,000 Santa Rosa residents—twice the State standard and national average. Santa Rosa has nearly achieved this goal, with 5.9 acres of park and open space land per 1,000 residents.
2. Parkland in Santa Rosa is well distributed geographically, and a majority of residents have access to parks or open space areas within a half mile of their homes. This includes neighborhoods designated by the State as "Communities of Concern" (which in other cities often specifically lack easy access to parks or open space).
3. The City is committed to maintaining and improving the community's access to quality parks now and in the future by: (a) ensuring safe, walkable access to parks for all residents; (b) continuing to offer valuable programming, including youth enrichment programs; and (c) maintaining high-quality park amenities.

Regional Open Space and Trails

4. Open space areas of various sizes are integrated into many of the city's parks and contribute to the overall preservation of recreational land in the Planning Area. Open space areas purposely have minimal improvements to preserve the natural setting.
5. Larger open space areas in the Planning Area are generally developed in association with the Sonoma County Agricultural Preservation and Open Space District and the Sonoma County Water Agency under joint acquisition and maintenance agreements. These spaces are counted toward the standard of 1.1 acres of public-serving open space per 1,000 residents.

Fire Damage and Park Restoration

6. The 2017 Tubbs Fire damaged approximately 75 acres of parkland across 10 park sites in Santa Rosa. This included damage to community parks, neighborhood parks, and landscaped and natural open space areas. The City is currently (2020) in the process of restoring nine of the 10 parks, including the full rebuild of the Coffey Neighborhood Park.

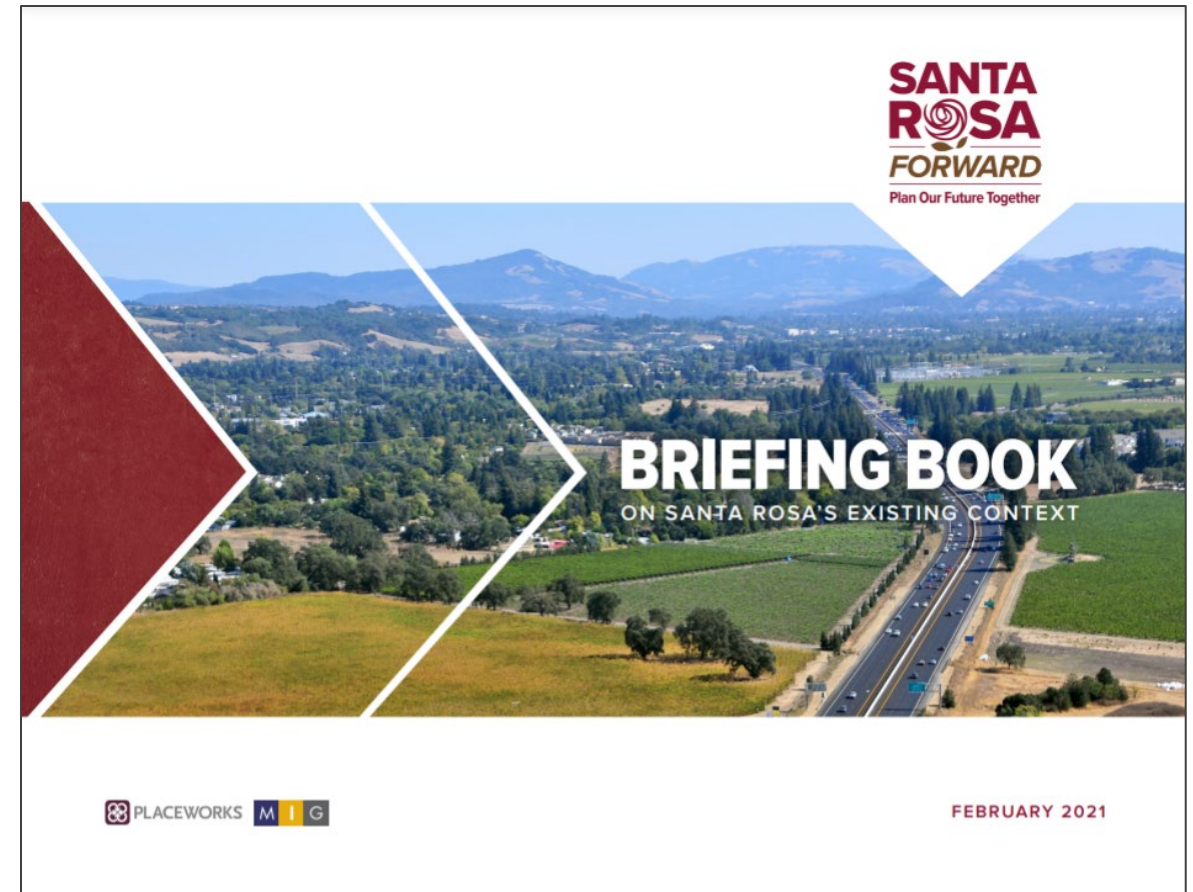
Libreto Informativo

Publicado en febrero de 2021 tanto en inglés como en español.

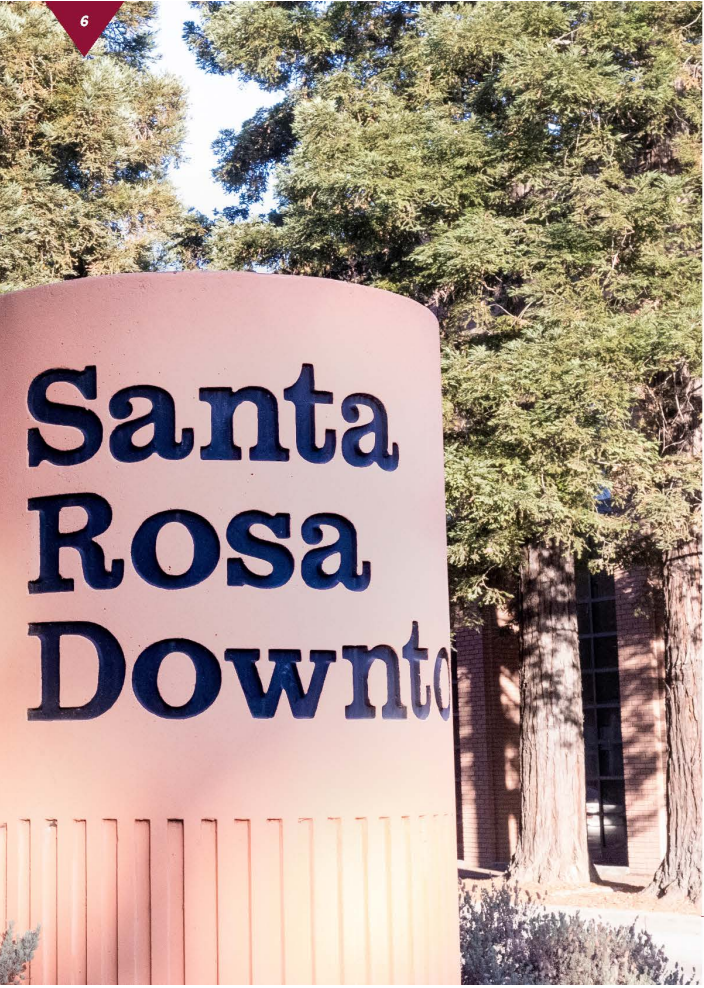
Incluye un resumen gráfico de los principales problemas, oportunidades y limitaciones en Santa Rosa

Disponible en:

www.santarosafoward.com/docs



Extractos del Libro de Información



INTRODUCCIÓN

La actualización del Plan General brinda una oportunidad para entender estos y otros problemas que enfrenta Santa Rosa y permite a la Ciudad trabajar estrechamente con los miembros de la comunidad para crear políticas y acciones que aborden con eficacia los desafíos actuales y futuros. El siguiente **Libro de Información** resume antecedentes importantes y oportunidades emergentes, organizados en seis áreas temáticas clave:

		
<i>Uso de la tierra y carácter de la comunidad</i>	<i>Justicia social y ambiental</i>	<i>Incendios y peligros relacionados</i>
		
<i>Vivienda, empleo y desarrollo económico</i>	<i>Patrones de viaje y viaje al trabajo</i>	<i>Parques y servicios públicos</i>

Puede consultar más información sobre estos y muchos otros temas en el detallado Informe de Condiciones Existentes, disponible en el sitio web del proyecto www.SantaRosaForward.com.

Algunos temas clave que se analizarán durante este proyecto incluyen...

		
▶ Los efectos actuales de la pandemia COVID-19 , que están afectando casi todos los aspectos de la vida de la comunidad.	▶ Cuestiones de justicia social y la necesidad de abordar las desigualdades de larga data , tanto a nivel local como nacional.	▶ Los incendios de Tubbs en 2017 y de Glass en 2020 , que han demostrado la gran vulnerabilidad de la ciudad a los peligros naturales.
		
▶ Encontrar una vivienda asequible y segura es cada vez más difícil, especialmente para nuestros residentes más vulnerables.	▶ Cambios en la tecnología y los patrones de movilidad , que están creando nuevas maneras para que las personas y los bienes se muevan por la ciudad.	▶ La necesidad de mejorar la salud de la comunidad al hacer que los vecindarios sean más seguros y transitables a pie, ampliar el acceso a alimentos saludables y mejorar el acceso a la atención de la salud.

LIBRO DE INFORMACIÓN SOBRE LAS CONDICIONES EXISTENTES DE SANTA ROSA



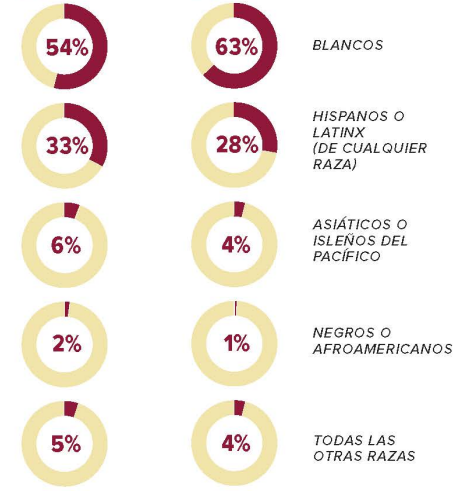
USO DE LA TIERRA Y CARÁCTER DE LA COMUNIDAD

Con casi 180,000 habitantes, Santa Rosa es la ciudad más grande en el Condado de Sonoma, y durante la última década ha crecido más rápidamente que el resto del condado. Gran parte del crecimiento se da en las comunidades latina, asiática y negra, que ahora representan el 45 por ciento de la población total. Sin embargo, estas comunidades racial y étnicamente diversas no están uniformemente distribuidas por la ciudad. En cambio, están concentradas en el noroeste, suroeste y sureste de Santa Rosa, mientras que la población blanca se encuentra mayoritariamente en el noreste de Santa Rosa.

La mayor parte de Santa Rosa tiene desarrollo urbano o suburbano, con muchos vecindarios residenciales bien establecidos. La vivienda actual en Santa Rosa es principalmente de baja densidad e intensidad, con parcelas unifamiliares que cubren el 52 por ciento de la ciudad. Dada la creciente presión para proporcionar oportunidades de vida a más personas mediante la construcción de viviendas nuevas de todo tipo, en la Actualización del Plan General probablemente se considerarán compensaciones entre la construcción en sitios vacantes y la renovación o intensificación de propiedades ya construidas.

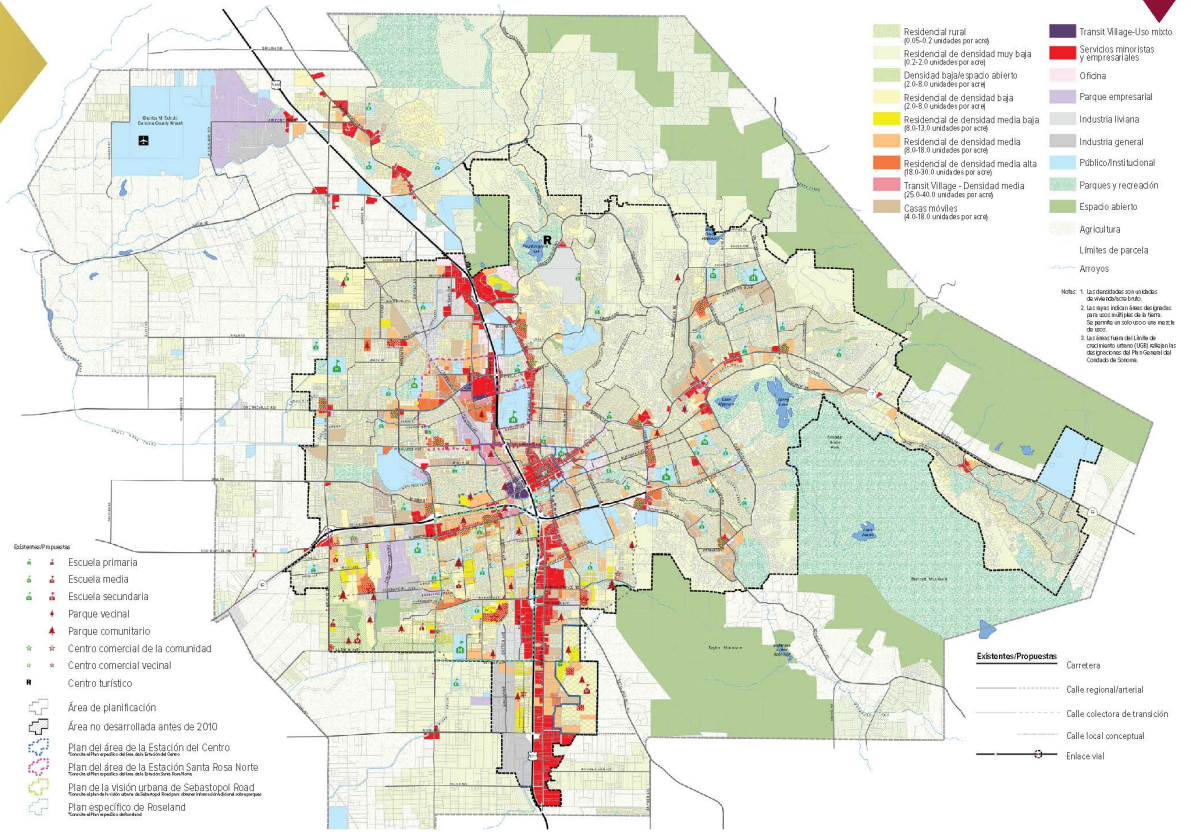
Santa Rosa contiene cinco de las doce "Áreas de Desarrollo Prioritario" del Condado de Sonoma, que apoyan una amplia gama de actividades comunitarias y están mejor dotadas para el crecimiento del empleo y la vivienda. Además, la ciudad contiene más de 20 sitios emblemáticos designados por el Estado, un recurso histórico reconocido por el Gobierno federal (propiedad Luther Burbank) y ocho distritos históricos. La Actualización del Plan General ofrece una oportunidad para definir la preservación y/o el cambio en zonas clave de la ciudad para **mantener el carácter histórico y al mismo tiempo revitalizar los vecindarios según corresponda.**

DATOS DEMOGRÁFICOS DE SANTA ROSA EN 2018



Fuentes: Estimados de 5 años de la encuesta comunitaria de EE. UU., 2014-2018; Strategic Economics, 2020

DATOS DEMOGRÁFICOS DEL CONDADO DE SONOMA EN 2018



Ideas Clave

- Relativamente, Santa Rosa está construido con barrios establecidos
- Las casas unifamiliares de baja densidad son el mayor uso de la tierra, cubriendo el 52 por ciento de la ciudad



JUSTICIA SOCIAL Y AMBIENTAL

La justicia social sólo es posible si los recursos se distribuyen equitativamente y todos los miembros de la comunidad están psicológica y físicamente seguros. Muchos de los problemas de justicia social que enfrentamos son problemas de justicia ambiental. El Estado de California define la justicia ambiental como "el trato justo

y la participación significativa de las personas de todas las razas, culturas, niveles de ingreso y orígenes nacionales cuando se trata de desarrollar, adoptar, implementar y aplicar las leyes, reglamentaciones y políticas ambientales". De manera similar, la justicia ambiental está profundamente entrelazada con la salud individual y comunitaria.

Varias comunidades en las zonas del noroeste, el centro y el suroeste de Santa Rosa son consideradas por el Estado como "desfavorecidas" porque enfrentan cargas ambientales y de salud excesivas, como ser:



Proximidad a usos insalubres como carreteras, sitios industriales e instalaciones de procesamiento de residuos



Exposición a aguas subterráneas contaminadas, a menudo provenientes de tintorerías o de tanques de gasolina subterráneos que tienen fugas (esto afecta a gran parte de Santa Rosa)



Altas tasas de asma y enfermedades cardíacas, lo que aumenta la vulnerabilidad a los contaminantes



Acceso limitado a alimentos frescos y saludables



Pobreza y niveles educativos relativamente bajos de los adultos



Conocimientos limitados de inglés, con el 15 por ciento de las y los residentes que hablan inglés "menos que muy bien" (Aproximadamente 80 por ciento de los cuales habla español y 13 por ciento habla idiomas asiáticos o de las islas del Pacífico)

LIBRO DE INFORMACIÓN SOBRE LAS CONDICIONES EXISTENTES DE SANTA ROSA



Ideas Clave

- Partes de NW, SW y el centro de la ciudad se enfrentan a problemas de justicia ambiental, como:
 - Proximidad a los usos insalubres
 - Limites en infraestructura como aceras y servicios como tiendas
 - Acceso limitado a alimentos frescos y saludables
 - Históricamente menor influencia en la toma de decisiones



JUSTICIA SOCIAL Y AMBIENTAL (continuación)

En general, la ubicación de las comunidades identificadas como “desfavorecidas” corresponde a la distribución de las poblaciones racial y étnicamente diversas de la ciudad. También coinciden con aquellas áreas que la Comisión de Transporte Metropolitano (la agencia de planificación regional del Área de la Bahía) identificó como “comunidades de interés”, que incluyen hogares sin coche, ciudadanos mayores que viven solos, personas con discapacidades, familias monoparentales y los hogares con un alto costo de alquiler (gastan más del 50 por ciento de sus ingresos en vivienda).

También se observan tendencias de ubicación similares en la situación de salud de la ciudad. **La expectativa de vida de las y los residentes de Santa Rosa (79 años) es menor que el promedio estatal (82 años)**, y está determinada por las expectativas de vida particularmente bajas de las y los residentes en el centro, noroeste, suroeste y sureste de Santa Rosa. El asma, las muertes relacionadas con los accidentes cerebrovasculares y los problemas de salud mental y abuso de sustancias ocurren más frecuentemente en la ciudad que a nivel estatal debido a las tasas más altas en estos mismos vecindarios. Además, a pesar de que en Santa Rosa hay una concentración de empleos de alta calidad, los ingresos medios y el nivel educativo de las y los residentes de la ciudad son inferiores a los del condado en su totalidad.

El Plan General es una de las herramientas más importantes para efectuar cambios y promover la justicia social en la comunidad de Santa Rosa. Su actualización ofrece oportunidades para que la **Ciudad trabaje en colaboración con los miembros de la comunidad** para trazar un camino hacia una futura Santa Rosa que sea social y ambientalmente justa a través de políticas y medidas que apoyen directamente a las comunidades diversas y vulnerables de la ciudad.



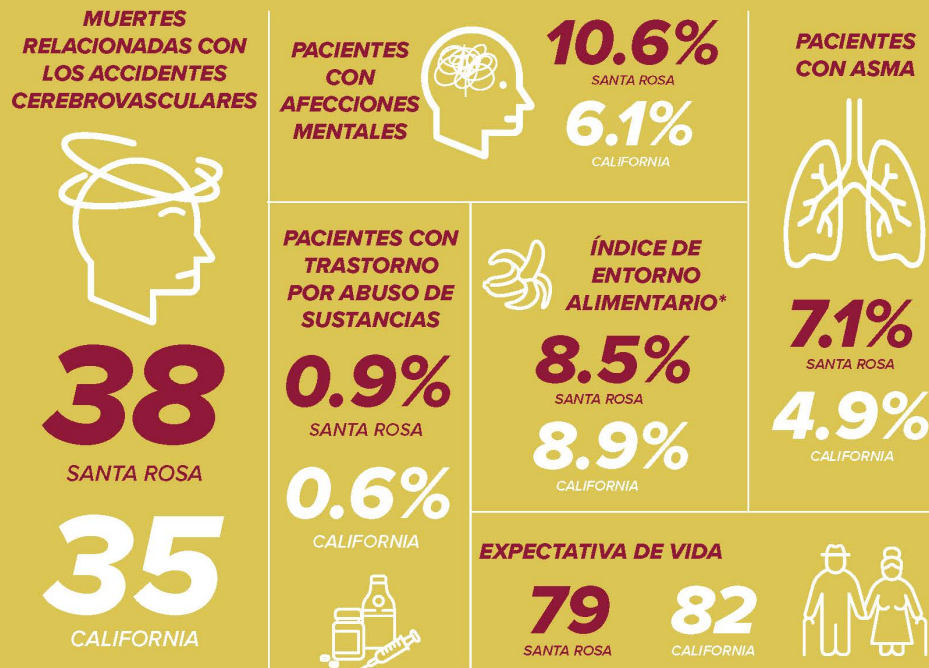
LIBRO DE INFORMACIÓN SOBRE LAS CONDICIONES EXISTENTES DE SANTA ROSA

Ideas Clave

- La ubicación de estas "comunidades desfavorecidas" se alinea con la distribución de los residentes no caucásico
- La menor esperanza de vida en estas áreas hace que el promedio de la ciudad sea más bajo que los promedios estatales y del condado

JUSTICIA SOCIAL Y AMBIENTAL: INDICADORES DE SALUD DE LA COMUNIDAD

(por cada 100,000 habitantes)



*Datos de todo el condado (de 0 a 10) que incluyen distancia a la tienda de comestibles o supermercado, ubicaciones para compras de alimentos saludables y barreras económicas para acceder a alimentos saludables.

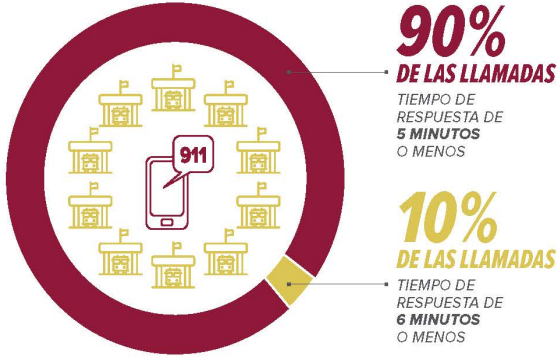


INCENDIOS Y PELIGROS RELACIONADOS

Muchas áreas en Santa Rosa son vulnerables a los incendios forestales. Según el Departamento de Silvicultura y Protección contra Incendios de California (CAL FIRE), casi un tercio de la ciudad es susceptible a los incendios forestales, y esto probablemente se ampliará sobre la base de nuevos datos. Se prevé que el riesgo de incendios forestales aumente con condiciones más calientes y secas que promueven la ignición del fuego y permiten su propagación. Las brasas de los incendios forestales en las regiones rurales pueden propagarse rápidamente y causar incendios en áreas urbanizadas, y el humo puede amenazar la salud de la comunidad en todas partes. La pérdida de vegetación debido a los incendios en las zonas escarpadas aumenta el riesgo de derrumbes y avalanchas de lodo, afectando a las casas y los negocios de abajo.

Una revisión independiente después de los incendios de 2017 ofreció una serie de recomendaciones sobre la preparación de la comunidad contra incendios, que la Ciudad está abordando activamente en colaboración con organismos regionales y estatales. La Ciudad también está preparando un **Plan Comunitario de Protección contra Incendios Forestales** con un amplio compromiso público, para detallar las medidas a tomar frente a la amenaza de incendios forestales. Una vez completado, estas medidas se incorporarán en el Plan General actualizado.

OBJETIVOS DE RESPUESTA DEL DEPARTAMENTO DE BOMBEROS DE SANTA ROSA



El Departamento de Bomberos de Santa Rosa (SRFD) opera 10 estaciones de bomberos en la ciudad y durante los incendios recibe apoyo de CAL FIRE, el Distrito de Protección contra Incendios de Rincon Valley y otros socios de ayuda mutua. El objetivo del SRFD es responder al 90 por ciento de las llamadas en 5 minutos o menos, y a todas las llamadas en 6 minutos o menos. Los últimos informes indican que el Departamento actualmente responde al 90 por ciento de las llamadas en 6 minutos o menos.



Ideas Clave

- Las áreas en Santa Rosa son vulnerables a incendios forestales intensos e incontrolables, y el cambio climático está aumentando ese riesgo
- Hay una probabilidad (72 por ciento de probabilidad) que Santa Rosa experimentarán un terremoto en el próximos 30 años



VIVIENDA, EMPLEO Y DESARROLLO ECONÓMICO

La demanda de vivienda en Santa Rosa continúa superando la oferta.

La demanda es mayor para la propiedad de la vivienda, con precios medios de venta de viviendas unifamiliares y condominios que vienen aumentando a un ritmo mucho más alto que los alquileres de apartamentos en los últimos años. El crecimiento reciente en Santa Rosa está compuesto principalmente por hogares de adultos mayores (65 años o más) y familias sin hijos.

Durante los últimos seis años se han construido en Santa Rosa casi 2000 viviendas, entre ellas, muchas que se construyeron para reemplazar las que se perdieron en el incendio de Tubbs en 2017; sin embargo, la Ciudad prevé que el Estado requerirá que planeemos la construcción de **más viviendas nuevas** como parte de la Actualización del Plan General. Los constructores se están dedicando a proyectos de baja densidad en Santa Rosa, pero la Ciudad no ha tenido mucho éxito en atraer proyectos multifamiliares de más alta densidad en lotes baldíos, que proporcionan la mayor parte de las viviendas para los hogares de bajos ingresos.

En términos de empleo, Santa Rosa provee alrededor de **un tercio de todos los empleos en el condado**, incluidos muchos en servicios profesionales, administración pública y finanzas. Los trabajos en atención de la salud y venta minorista también se concentran en la ciudad, la cual cuenta con varios hospitales importantes y dos centros comerciales regionales. El crecimiento



1 millón de pies cuadrados de espacio de comercio minorista de apoyo



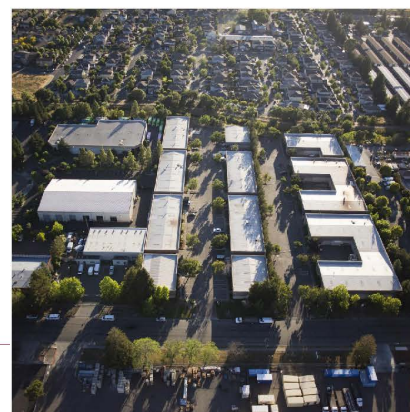
1.5 millones de pies cuadrados de espacio industrial y 1 a 2 millones de pies cuadrados de espacio de oficina

potencial del empleo a largo plazo en Santa Rosa incluye servicios de alimentación, investigación y desarrollo, y empresas del sector agrícola. La gran concentración de empleos minoristas de la ciudad puede experimentar un crecimiento limitado o incluso disminuir debido al actual abandono de las tiendas físicas por las compras en línea, junto con el impacto potencial a largo plazo de la pandemia COVID-19.

Santa Rosa es el principal destino comercial de la región, con ventas imponibles por hogar de alrededor de un 17 por ciento mayor que en el Condado de Sonoma en general, a partir de 2018. El rendimiento comercial antes de la pandemia fue sólido, especialmente para automóviles y piezas, muebles para el hogar y ropa, y en general productos corrientes.

Entre 2020 y 2050, si Santa Rosa construye suficientes viviendas para satisfacer las necesidades estimadas, puede haber más desarrollo.

Los efectos de la COVID-19 pueden enlentecer el desarrollo hotelero futuro, que antes de 2020 se estimó en aproximadamente 1400 habitaciones adicionales para 2050, tanto para las necesidades turísticas como de viajes de negocios.



Ideas Clave

- El crecimiento más reciente de los hogares en Santa Rosa es de personas mayores y otros hogares sin hijos
- Los ingresos medios de los hogares y los niveles educativos más altos han aumentado desde 2010, pero son más bajos que en todo el condado



PATRONES DE VIAJES Y DE VIAJES AL TRABAJO

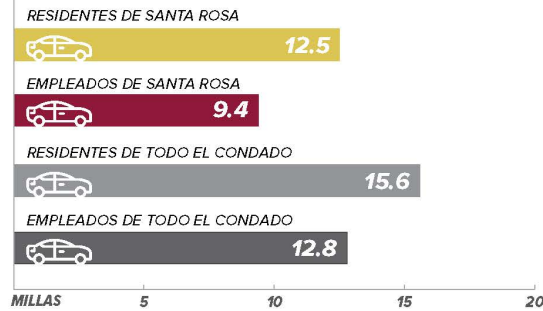
Santa Rosa goza de un equilibrio de empleos y viviendas que permite que más de un tercio de las y los residentes empleados trabajen localmente, ocupando alrededor del 60 por ciento de los puestos de trabajo en la ciudad.

Este equilibrio también contribuye a que las y los residentes de Santa Rosa (12.5 millas) y las y los empleados (9.4 millas) viajen menos millas diarias promedio (Vehicle Miles Traveled o VMT) en comparación con los promedios de todo el condado de 15.6 millas y 12.8 millas, respectivamente. Mediante la expansión del 40 por ciento de los carriles para bicicletas de la ciudad desde 2010, mejoras en las instalaciones peatonales, y otras medidas, la Ciudad ha demostrado su compromiso de reducir al mínimo el VMT para aliviar la congestión y la contaminación, particularmente cerca de la autopista 101. Aun así, hay brechas en la red de aceras y bicicletas de la ciudad que crean impedimentos para conectar a toda la comunidad de manera segura.

Mientras que los tiempos de desplazamiento más cortos ayudan a reducir el VMT, casi el 90 por ciento de las y los residentes empleados todavía conduce al trabajo, la mayor parte de ellos viajando solos. La apertura del Transporte Ferroviario del Área Sonoma-Marín (SMART), el énfasis de la Ciudad en corredores de tránsito de alta calidad, y los esfuerzos para expandir y mejorar la seguridad de las redes de bicicletas y peatonales crean

oportunidades significativas para fomentar modos de transporte alternativos. Los efectos actuales de los incendios y la COVID-19, y el creciente predominio del trabajo a distancia también pueden afectar los patrones de viaje locales en el largo plazo. Las políticas de uso de la tierra y de circulación establecidas en el Plan General pueden tener efectos directos y positivos para reducir el VMT y promover el caminar, el ciclismo y el transporte público.

PROMEDIO DE MILLAS RECORRIDAS POR VEHÍCULO (VMT) POR DÍA



LIBRO DE INFORMACIÓN SOBRE LAS CONDICIONES EXISTENTES DE SANTA ROSA



Ideas Claves

- Aproximadamente 63 por ciento de los residentes empleados trabajan fuera de la ciudad y 89 por ciento de ellos conducen al trabajo
- SMART tren y la inversión de la ciudad en instalaciones de tránsito, bicicletas y peatones fomentan menos conducción de un solo ocupante



PARQUES Y SERVICIOS PÚBLICOS

Santa Rosa cuenta con casi 6 acres de parques y espacio abierto por cada 1000 habitantes, logrando la meta de la ciudad y duplicando el estándar estatal y el promedio nacional.

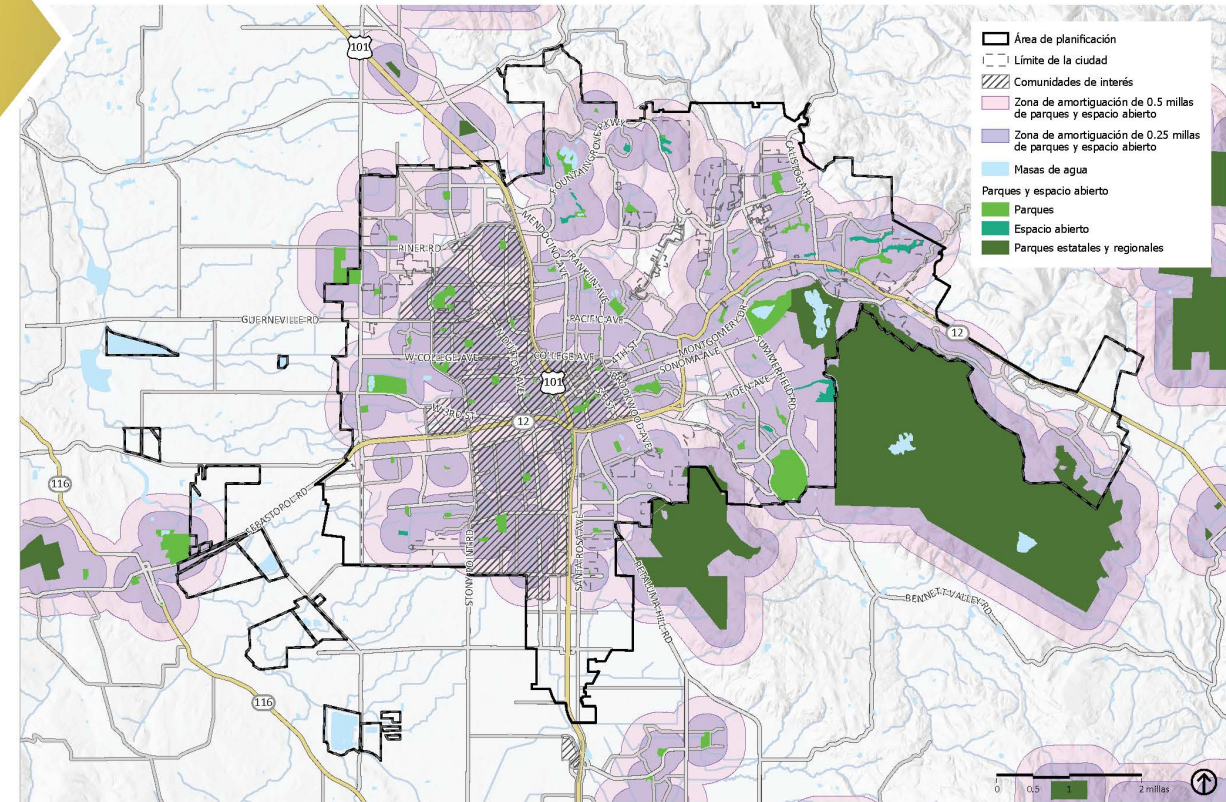
Además de ofrecer acceso a espacios abiertos y oportunidades de recreación, muchos parques locales ofrecen programas y servicios de enriquecimiento para jóvenes y adultos. Los parques y espacios abiertos están bien distribuidos en toda la ciudad: la mayoría de las y los residentes tienen acceso a un parque a menos de media milla de sus hogares, incluidas personas en áreas de la ciudad designadas como comunidades de interés (que en otras ciudades a menudo carecen de fácil acceso a parques o espacios abiertos).

El Departamento de Policía de Santa Rosa (SRPD) está dedicado a trabajar con la comunidad para cambiar las políticas de larga data sobre el uso de la fuerza. En respuesta a la reciente protesta por la justicia racial, la ciudad redactó el **Plan de Empoderamiento Comunitario de Santa Rosa, que se basa en los principios de participación comunitaria.** El SRPD está trabajando para **aumentar el diálogo y fortalecer los lazos con las y los residentes negros, indígenas americanos y latinx;** la Actualización del Plan General puede apoyar y aprovechar estos esfuerzos para lograr la igualdad racial y la justicia social. El SRPD también está trabajando para mejorar los tiempos de respuesta. El objetivo del Departamento es responder a cualquier llamada que

pueda implicar una amenaza inmediata en menos de seis minutos; en 2019 el tiempo medio de respuesta fue de aproximadamente 6.5 minutos. El Departamento anticipa la necesidad de un Edificio de Seguridad Pública más grande con un centro de capacitación in situ en los próximos 10 años, además de dos nuevas subestaciones —una en la zona este de Santa Rosa y otra en Roseland— junto con un nuevo centro independiente de comunicaciones y operaciones de emergencia.

Santa Rosa contiene ocho distritos escolares públicos, un colegio comunitario y 27 escuelas privadas. Las escuelas están dispersas por toda la comunidad, de modo que la mayoría de las y los estudiantes vive a poca distancia a pie o en bicicleta de al menos una escuela. Además, la Biblioteca del Condado de Sonoma tiene cuatro sucursales en la ciudad. A pesar de su prevalencia, los distritos escolares y las bibliotecas están sufriendo recortes presupuestarios debido al incendio de Tubbs en 2017 y la pandemia COVID-19 en 2020. Los programas extracurriculares, los servicios educativos no esenciales y el mantenimiento y las mejoras de las instalaciones pueden seguir suspendidos durante un período desconocido.

La Actualización del Plan General puede incluir acciones para aumentar los servicios y recursos públicos existentes, así como para promover actividades y patrones de uso de la tierra que ayuden a crear una comunidad más segura, más educada y saludable.



PARQUES Y ESPACIO ABIERTO CERCA DE ESCUELAS
(2020)

Ideas Clave

- El Plan General puede apoyar el personal y los recursos necesarios para ofrecer servicios urbanos de alta calidad

La Visión

- Los Planes Generales incluyen una Visión como **declaraciones aspiracionales** que marca las necesidades y deseos de la comunidad.
- Las metas, políticas y programas nuevos o actualizados en el Plan General tendrán que reflejarlas y su dirección de la la visión.

Proceso de Rrefinamiento de la Visión



La Visión está organizado en temas.

La visión inicial se basa en ideas de la comunidad, el Comité Asesor Comunitario y el personal de la ciudad.



La Visión



Inclusivo: Todas y todos son bienvenidos, se anima activamente a todas las personas y grupos a unirse al proceso de toma de decisiones en el vecindario y la ciudad, y se identifican y eliminan las barreras para la participación.



Justo: Se logra la justicia social y ambiental para todas las personas.

La Visión



Saludable: Los vecindarios son comunidades saludables, vibrantes y de servicio completo, ancladas por edificios y espacios públicos al aire libre que son inclusivos y accesibles y que ofrecen lugares seguros y acogedores para que todos los grupos se reúnan.



Aguantador: Todas las facetas de la comunidad, incluyendo la vivienda, la infraestructura y los servicios sociales, son sostenibles y resistentes a los cambios económicos y riesgos.

La Visión

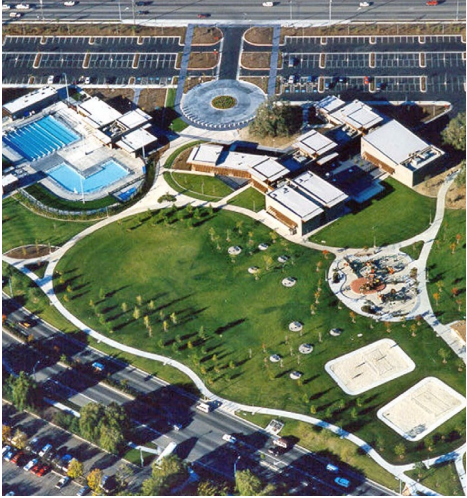


Preparado: Todas las y los residentes son conscientes de los riesgos de peligros naturales y causados por las personas y participan en esfuerzos de preparación del vecindario y de la Ciudad para emergencias.



Albergado: Hay disponible una variedad de viviendas de alta calidad, seguras, cuidadosamente diseñadas y bien servidas por todos los niveles de asequibilidad para acomodar a todas las personas en la comunidad, incluyendo las y los trabajadores locales y las y los residentes anteriormente sin hogar.

La Visión



Equitativo: Todas las personas tienen acceso conveniente y equitativo para satisfacer sus necesidades diarias—incluyendo alimentos saludables, recreación, educación, cuidado de niñas y niños, internet confiable y servicios de salud física y mental—y los miembros de la comunidad disfrutan una vida larga, satisfactoria y saludable.

La Visión



Exitoso: Las y los mejores empleadores son atraídos; los negocios de personas afro-americanas, latinos/latinas y otras minorías se encuentran en todos los rincones de la comunidad; los espacios de turismo y entretenimiento apoyan una ciudad vibrante; y trabajo significativo está disponible para las personas de todas las edades y orígenes en una economía próspera.



Conectado: El servicio de transporte de alta calidad, confiable y seguro, las instalaciones para peatones y bicicletas y otras formas de movilidad conectan a todas las edades en la ciudad en todo momento y apoyan estilos de vida saludables, aire limpio, equidad y resiliencia.

La Visión



Seguro: Los servicios de seguridad pública son proporcionados por personas de la comunidad atentas que son representativas y están familiarizadas con los vecindarios, grupos y las personas a las que sirven.



Educado: La educación por toda la vida, el enriquecimiento y los servicios y recursos de apoyo involucran y empoderan a las y los jóvenes, fortalecen a las familias (con cualquier estructura familiar), conectan y activan a las personas mayores y apoyan el éxito y el bienestar de todas las personas.

La Visión



Cultural: Las y los artistas y el arte público son apoyados y se encuentran en cada vecindario y los recursos históricos enfatizan la importancia de la cultura en la comunidad y su contribución a la equidad y la economía local.



Sostenible: Se restauran, protegen y amplían los recursos naturales—incluyendo ríos y arroyos, árboles y paisajismo en lugares públicos y jardines comunitarios y en el techo—para proporcionar espacios verdes accesibles para toda la comunidad en todos los vecindarios.

Encuesta

Refinación de la Visión para Santa Rosa

Acceso a la Encuesta

<https://www.menti.com/8g3rskhxt1>



DISCUSIÓN EN GRUPOS PEQUEÑOS

Formato de discusión en grupos pequeño

- Todos los participantes serán enviados a diferentes **salas** (seleccione “sí” cuando se le solicite).
- A cada pequeño grupo se le pedirá que ayude a identificar lo **que los inspira** sobre Santa Rosa y **cuáles son las oportunidades clave** para la comunidad en los próximos años.
- Después de la discusión, todos los participantes serán llevados de vuelta a la sala principal de zoom para los **informes de grupo** y la discusión.

Acuerdo de Participación

Por favor, comparta sus comentarios cuando el facilitador **le llama**.

Sean **respetuosos** con las opiniones de los demás.

No interrumpa a otro participante. Queremos asegurarnos de que todos tengan la oportunidad de presentar sus ideas.

Trataremos de responder a todas las preguntas hoy, pero podemos seguir con respuestas detalladas después de la sesión.

Recuerde, este es sólo un taller en un **proceso más largo**

INFORME DE LOS GRUPOS PEQUEÑOS

SIGUIENTES PASOS

SIGUIENTES PASOS

- La ciudad acogerá una **serie de Talleres de Visión Comunitaria** en inglés y español por Distrito de Consejo/geografía durante mayo de 2021.
- Además, los miembros del Comité Asesor Comunitario, el personal de la Ciudad y los voluntarios organizarán **reuniones adicionales** con diferentes grupos, vecindarios y organizaciones.
- El Equipo del Proyecto resumirá todos los comentarios de la comunidad y presentará las declaraciones **la visión** actualizadas a la Comisión de Planificación y al Consejo de La Ciudad para obtener comentarios.
- **¡Manténgase involucrado en el proceso!** Sus ideas, comentarios y perspectiva son importantes. Visite el sitio web del proyecto.

SANTA ROSA FORWARD

Plan Our Future Together



Obtenga más información sobre el proyecto en www.SantaRosaForward.com